



**PROGRAM HOSPODÁRSKEHO A SOCIÁLNEHO ROZVOJA
OBCE OLEŠNÁ NA ROKY 2023-2029**

Spracovateľ: Regionálna rozvojová agentúra Kysuce, 2023

Obsah

ÚVOD	6
VÝZNAM PROGRAMU HOSPODÁRSKEHO A SOCIÁLNEHO ROZVOJA	7
1. ANALYTICKÁ ČASŤ PROGRAMU HOSPODÁRSKEHO ROZVOJA A SOCIÁLNEHO ROZVOJA OBCE OLEŠNÁ 2023-2029	9
1.1 Charakteristika obce Olešná	10
1.2 Demografický vývoj obce Olešná	10
1.2.2 Prognóza demografického vývoja Slovenska	13
1.2.3 Prognóza vývoja počtu obyvateľov obce Olešná	14
1.2.4 Národnostná a náboženská štruktúra obce Olešná	19
1.3 Inovácie, podnikateľské prostredie, vzdelávanie, samospráva	20
1.3.1 Ekonomika a jej vývoj v obci Olešná	20
1.3.2 Miera nezamestnanosti a štruktúra EAO okresu Čadca a obce Olešná	21
1.3.3 Trh práce a podmienky na podnikanie v obci Olešná	23
1.3.4 Školstvo na území obce	25
1.3.5 Samospráva obce Olešná	28
1.3.6 Prehľad kompetencií obecných úradov	29
1.3.7 Územné plánovanie obce Olešná	29
1.4 Životné prostredie	30
1.4.1 Geologické, geomorfologické a pedologické pomery obce Olešná	30
1.4.2 Klimatické pomery	31
1.4.3 Hydrologické pomery na území obce Olešná	31
1.4.4 Flóra a fauna obce Olešná	32
1.4.5 Ochrana životného prostredia	33
1.4.6 Kvalita ovzdušia	35
1.4.7 Obehové hospodárstvo	37
1.5 Infraštruktúra	39
1.5.1 Dopravná a technická infraštruktúra obce Olešná	39
1.5.2 Technická infraštruktúra	42
1.5.3 Vodovod na území obce	44
1.5.4 Kanalizačná sieť na území obce	45
1.5.5 Cintorín a cintorínske služby v obci Olešná	46
1.6 Sociálna stabilita	47
1.6.1 Sociálne služby na území obce	47

1.6.2 Bývanie a služby občanom obce	48
1.7 Identita a sebestačnosť	49
1.7.1 Kultúra na území obce	49
1.7.2 Cestovný ruch v obci.....	50
1.7.3 Šport a voľnočasové aktivity na území obce	52
1.7.4 Identita regiónu a regionálny produkcia	54
1.7.5 Združenia a spolky na území obce	54
1.8 Analýza vonkajšieho prostredia Slovenskej republiky	55
2. SWOT Analýza	57
3. ROZVOJOVÁ STRATÉGIA OBCE OLEŠNÁ NA ROKY 2023-2029	75
3.1 Strategická vízia obce Olešná	75
3.2 Zhodnotenie zámerov a cieľov v strategických oblastiach obce Olešná v rokoch 2015 – 2022.....	76
3.3 Vízie smerovania rozvoja obce Olešná 2023-2029.....	78
3.4 Programová časť PHSR obce Olešná na roky 2023-2029 „Zoznam indikatívnych aktivít“	89
3.5 Realizačná časť PHSR obce Olešná na roky 2023-2029	105
3.6 Finančná časť PHSR obce Olešná na roky 2023-2029	110

ÚVOD

V súvislosti s novým programovým obdobím Európskej únie na roky 2021-2027 je nevyhnutné aktualizovať základné programové dokumenty, prostredníctvom ktorých je možné čerpať finančné prostriedky z Európskych štrukturálnych fondov na podporu rozvojových projektov a aktivít.

Program hospodárskeho rozvoja a sociálneho rozvoja je strednodobý rozvojový dokument, ktorý je vypracovaný v súlade s cieľmi a prioritami ustanovenými v národnej stratégii a zohľadňuje ciele a priority ustanovené v programe hospodárskeho rozvoja a sociálneho rozvoja vyššieho územného celku, na území ktorého sa obec nachádza a je vypracovaný podľa záväznej časti územnoplánovacej dokumentácie. Je to programový dokument, spracovaný na základe zákona č. 539/ 2008 Z. z. o podpore regionálneho rozvoja.

Program je komplexným dokumentom, integrujúcim otázky rozvoja fyzických štruktúr so sociálnymi, ekonomickými a ďalšími aspektmi. Preto bude mať voči ostatným plánovacím dokumentom spracovaným na miestnej úrovni zastrešujúcu funkciu. Na rozdiel od územného plánu, ktorý rieši otázky fyzického rozvoja územia (lokalizáciu zástavby a priestorové regulatívy pre stavebný rozvoj, funkčné využitie rozvojových plôch), program rozvoja sa podrobnejšie zaoberá otázkami sociálneho a ekonomického rozvoja, čím vo vzťahu k územnému plánu plní komplementárnu funkciu. Program hospodárskeho rozvoja a sociálneho rozvoja obce Olešná je v súlade s cieľmi a prioritami ustanovenými v Národnom rozvojovom pláne a v súlade s metodikou na vypracovanie príslušného programu hospodárskeho rozvoja a sociálneho rozvoja pre obce na roky 2023-2029 s výhľadom do roku 2035.

VÝZNAM PROGRAMU HOSPODÁRSKEHO A SOCIÁLNEHO ROZVOJA

Program hospodárskeho rozvoja a sociálneho rozvoja (PHSR) je základným výkonným a programovým dokumentom na úrovni obce v rámci partnerstva lokálnej samosprávy, podnikateľského sektora a mimovládnych organizácií z územia obce.

Program hospodárskeho rozvoja a sociálneho rozvoja:

- navrhuje systematickú a funkčnú stratégiu trvalo udržateľného rozvoja obce zameranú na realizáciu všestranného ekonomického a sociálneho rozvoja,
- čerpá najmä zo znalosti miestnych aktérov a odborníkov, ktorí najlepšie poznajú miestne problémy, potreby a rozvojové možnosti obce,
- umožňuje partnerom spoluúčasť na programovaní, realizácii a kontrole stratégie ekonomického a sociálneho rozvoja obce,
- pomáha zvyšovať všeobecné povedomie o potrebách obce a celého regiónu.

A) Potrebu zabezpečenia PHSR ustanovuje zákon č. 539/2008 Z. z o podpore regionálneho rozvoja v znení zákona č. 309/2014 Z. z., ktorý ukladá obciam povinnosť spracovať Program hospodárskeho rozvoja a sociálneho rozvoja (ďalej len PHSR) ako nástroja, pomocou ktorého sa uskutočňuje podpora regionálneho rozvoja. PHSR sa spracováva spravidla na 7 rokov s dlhodobým výhľadom na 10 - 14 rokov. PHSR koncepčne, systémovo analyzuje a určuje budúcnosť rozvoja spolu s činnosťami, investičnými projektmi so zdrojovým krytím na jej zabezpečenie. Vytvára rámec, ktorého naplnenie bude zárukou, že PHSR nebude zbytočne rozsiahlym a len popisným zoznamom nereálnych zámerov (zoznamom vecí, na ktoré obec nemá peniaze), ale skutočným strategickým rozvojovým dokumentom s cieľom dosiahnuť rast životnej úrovne na konkrétnom území.

B) Je dôležitou podmienkou pre získavanie externých zdrojov, napríklad z EÚ, štátneho rozpočtu a pod., nakoľko možnosť žiadať o nenávratný finančný príspevok z týchto zdrojov je podmienená dokladovaním súladu projektového zámeru s prioritami schváleného PHSR danej obce.

C) Je nástrojom zachovávanía kontinuity rozvojových zámerov obce a efektívneho využívania vlastných zdrojov a potenciálu.

Účelom PHSR je vytvorenie rozvojového programu územia (obce), ktorý vyjadruje

ekonomické a sociálne záujmy jeho obyvateľov a zároveň je v súlade s prijatými nadradenými koncepciami vyššej úrovne.

Cieľom PHSR je spracovanie takého súhrnu cieľov a opatrení, ktoré napomáhajú zabezpečeniu trvalo udržateľného rozvoja územia (obce), a ktoré smerujú k uspokojovať potreby súčasnej generácie bez toho, aby ohrozil možnosti uspokojovania potrieb budúcich generácií. Tak ako SR a jednotlivé samosprávne kraje, musia mať aj obce a mestá na Slovensku vypracované strategické dokumenty, ktoré určia smer ich ďalšieho vývoja.

Rozvoj akejkoľvek menšej či väčšej spoločnosti na menšom či väčšom území nie je možné riadne zabezpečiť bez poznania potrieb, problémov, záujmov obyvateľov, organizácií, firiem produkujúcich na danom území tovar či ponúkajúcich služby. Rovnako tak by nemal byť obídenný potenciálny záujem pobytových a tranzitujúcich návštevníkov.

Obec Olešná má na svojom území značný potenciál, má veľmi dobrú geografickú polohu s autonómnyim postavením a zároveň s relatívnou blízkosťou k centru regiónu. Má viacero silných stránok, ktoré už v tomto období vplývajú na jej ďalší rozvoj.

V záujme ďalšieho postupu pri skvalitňovaní života v obci je potrebné popísať jej súčasnú východiskovú pozíciu, analyzovať jednotlivé oblasti života, stanoviť možnosti a príležitosti, definovať strategickú víziu, zámery, ciele a konkrétne aktivity, ktoré v krátkodobom, strednodobom i dlhodobom horizonte vytvoria podmienky na ďalší rozvoj obce Olešná.

PHSR obce Olešná na roky 2023-2029 stanovuje vízie a strategické ciele, navrhuje konkrétne aktivity pre ich dosiahnutie, uvádza merateľné ukazovatele a určuje opatrenia v oblasti: vzdelávania, kultúry, športu, voľného času a mládeže, sociálnych služieb a zdravotníctva, bývania a služieb občanom, bezpečnosti a poriadku, marketingu, cestovného ruchu a ekonomického rozvoja, dopravy a technickej infraštruktúry, životného prostredia a samosprávy. Na základe vytvoreného dokumentu je možné programovať územný a integrovaný rozvoj trvalo udržateľným spôsobom, pripraviť územie obce a budovať jeho kapacity pre absorpciu nových technológií, služieb a rôznych ponúk a príležitostí pre zvýšenie kvality života obyvateľov na území obce Olešná.

1. ANALYTICKÁ ČASŤ PROGRAMU HOSPODÁRSKEHO ROZVOJA A SOCIÁLNEHO ROZVOJA OBCE OLEŠNÁ 2023-2029

Obec Olešná leží v severozápadnej časti Slovenska v regióne Horné Kysuce. Z administratívneho hľadiska patrí do Žilinského kraja, okresu Čadca. Z hľadiska kategorizácie územno-štatistickej jednotky EUROSTAT vystupuje ako úroveň NUTS V. Kataster obce susedí s katastrami obcí Staškov, Podvysoká, Turzovka, Klokočov a obcou Horní Lomná v Českej republike.

Vzhľadom na svoju veľkosť, je obec Olešná úzko spätá so svojím okolím a je od neho závislá. Obec musí dôkladne analyzovať svoje prostredie a plánovať svoj rozvoj v súlade s obmedzeniami a možnosťami okolia, pretože nemôže presadzovať individuálny prístup. Nie je možné, aby obec Olešná. Obec nemôže zabezpečiť poskytovanie všetkých služieb verejného charakteru svojim obyvateľom, pretože by to mohlo byť vzhľadom na počet obyvateľov neekonomické a tieto služby by nedosahovali požadovaných kvalít. Obec Olešná sa preto musí zamerať na služby obyvateľstvu, ktoré sú v obci vykonávané lepšie a výhodnejšie ako v okolitých sídelných centrách. Avšak stále zostáva priestor pre stanovenie vlastných priorít a hľadanie nástrojov pre ich naplnenie. Poloha je ďalším kľúčovým faktorom rozvoja obce Olešná, a to z pohľadu všetkých regionálnych úrovní, má mimoriadny vplyv na ekonomiku.

Obec patrí k menším obciam, pričom raritou je, že sa skladá z dvoch územne samostatných častí. Dlhé roky mali tieto časti názov Olešná I a Olešná II. Od roku 2003 rozhodnutím Úradu geodézie, kartografie a katastra v Bratislave sa katastrálne časti obce volajú Olešná a Olešná - Burkov vrch.

Južná časť chatára je tvorená pahorkatinou až vrchovinou, ktorá prechádza v severnej časti do hornatiny z treťohorných hornín. Časť obce Olešná - Burkov vrch patrí do Chránenej krajinej oblasti Kysuce, ktorá bola vyhlásená v roku 1984 a územne nadväzuje na Chránenú krajinnú oblasť Beskydy (1973) na Morave. CHKO Kysuce zasahuje do obce Olešná svojou západnou časťou, ktorú tvoria Javorníky, Turzovská vrchovina a Moravsko-sliezske Beskydy, pričom vzácne sú prirodzené lesy pralesovitého charakteru v najvyšších polohách Javorníkov. Údolie rieky Olešnianky, ktorá je prirodzenou hranicou s obcou Staškov, s typickým výskytom jelšín na brehoch patrí k osobitným chráneným územiám v rámci CHKO Kysuce.



1.1 Charakteristika obce Olešná

Obec Olešná je súčasťou Euroregiónu Beskydy, ktorý tvoria obce a mestá Slovenskej, Českej a Poľskej republiky. Hlavnou náplňou spoločenstva je hľadanie možností rozvoja a spolupráce v jednotlivých oblastiach, najmä v oblasti cestovného ruchu, výmeny informácií, spoločných športových, kultúrnych a iných podujatí. Obec Olešná sa hrdo hlási už k svojej takmer 400 ročnej kopaničiarskej tradícii a na jej základoch sa snaží vytvárať vyvíjajúce sa moderné vidiecke prostredie pre svojich obyvateľov. Obec Olešná leží v severozápadnej časti Slovenska v regióne Horné Kysuce. Nadmorská výška v strede obce je 470 m n. m. a v chotári 460 - 1032 m n. m. Najvyšším bodom na území obce je Burkov vrch (1 032 m n. m.), ktorý sa nachádza na hranici s Českou republikou.

Tabuľka č.1: Základná charakteristika obce v roku 2022

Kód obce	509 337
Názov okresu	Čadca
Názov kraja	Žilinský
Štatút obce	obec
PSČ	023 52
Prvá písomná zmienka o obci - meste - rok	1 619
Nadmorská výška obce v m n. m.	480
Celková výmera územia obce [m ²]	19 770 000
Počet obyvateľov obce	1 908
Hustota obyvateľstva na km ²	96,50

Zdroj: Štatistický úrad Slovenskej republika

1.2 Demografický vývoj obce Olešná

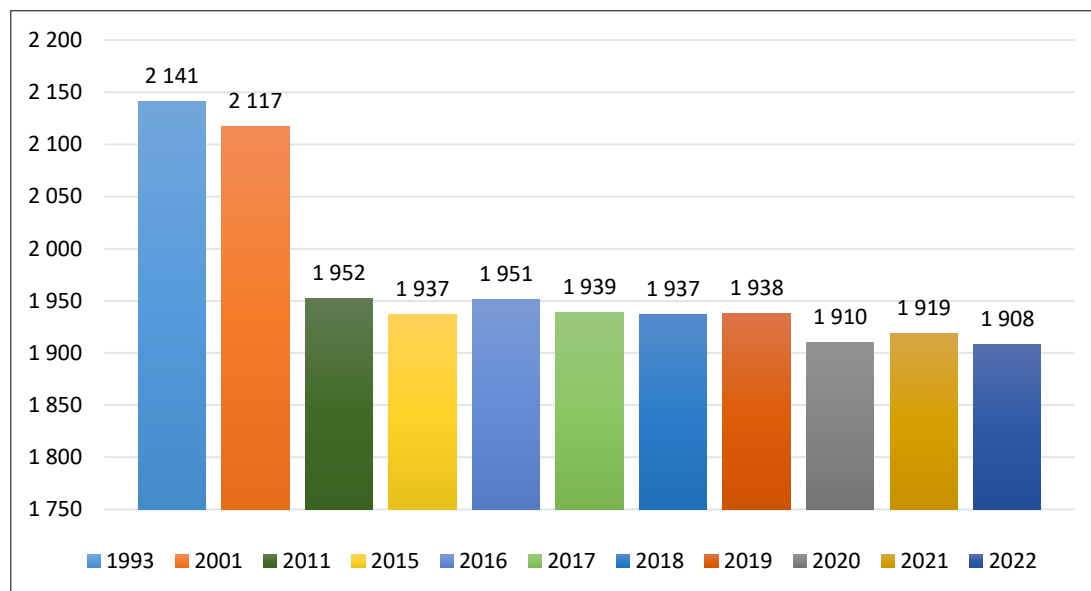
Demografický vývoj významne ovplyvňuje fungovanie celej spoločnosti, preto sa štúdiu demografických procesov venuje veľká pozornosť. Kvalifikované rozhodovanie v oblasti ekonomiky, sociálnych vecí, zamestnanosti, školstva, zdravotníctva, bytovej výstavby sa nemôže zaobiť bez kvalifikovaných, vhodne štruktúrovaných, variantných a pohotových demografických informácií.

Význam demografických informácií zvyšuje súčasná spoločenská situácia, keď súčasťou spoločenských zmien sú aj zásadné zmeny v reprodukčnom správaní obyvateľstva. Dôsledkom týchto zmien sú zmeny v prírastkoch a štruktúre obyvateľstva, mení sa aj štruktúra rodín a domácností.

Úroveň sociálneho rozvoja charakterizuje viacero ukazovateľov, medzi ktoré patrí aj

demografická situácia a zloženie obyvateľstva. Štruktúra a počet obyvateľov každej obce predstavuje jeden z najdôležitejších aspektov rozvoja obce. Od počtu obyvateľstva závisí napr. výška podielových daní a taktiež spotreba po tovaroch a službách, čo ovplyvňuje podnikateľské prostredie v každej obci.

Obrázok č.1: Demografický vývoj obce Olešná



Zdroj: Štatistický úrad Slovenskej republiky

Obec Olešná sa svojou rozlohou a počtom obyvateľov radí medzi stredné obce. Na jej území v roku 2022 žilo 1 908 obyvateľov, z nich je 913 žien a 995 mužov, čo predstavuje oproti roku 2001 pokles až o 209 obyvateľov, čo predstavuje pokles o viac ako 9,8%. Aktuálna hustota obyvateľstva v roku 2022 zaznamenala minimálny pokles a dosiahla hodnotu 96,50 obyvateľov/km² oproti roku 2011, kedy hustota obyvateľstva dosiahla úroveň 98,74 obyvateľov/km². Priemerný vek obyvateľov obce Olešná dosiahol v roku 2001 hodnotu 34,84, v roku 2011 dosiahol hodnotu na úrovni 37,88 a v roku 2022 hodnotu 41,01. Tak ako v celej spoločnosti Slovenska aj tu sa prejavuje starnutie populácie.

Na základe údajov zo Štatistického úradu Slovenskej republiky môžeme konštatovať, že vývoj počtu obyvateľov obce Olešná má mierne klesajúci vývoj.

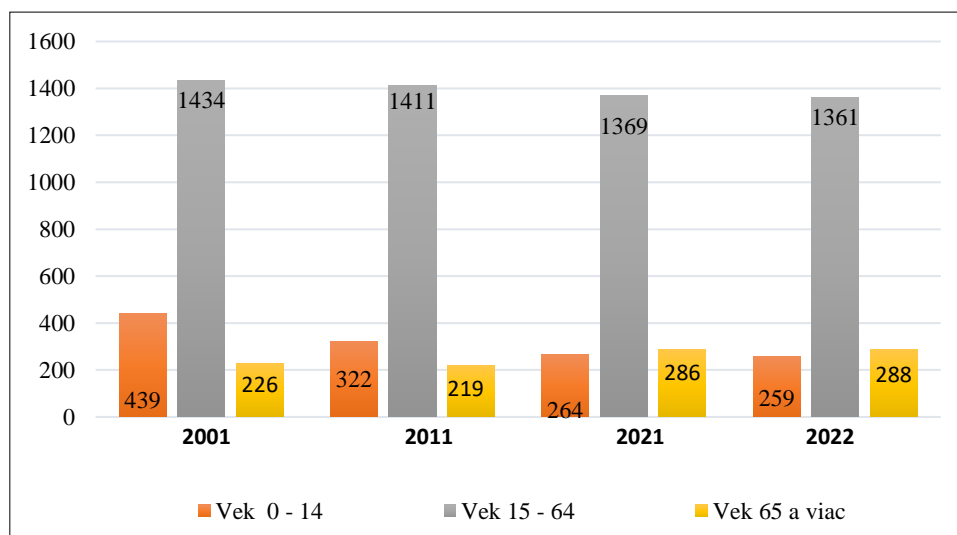
Štruktúra obyvateľstva je jedným z najvýznamnejších demografických ukazovateľov, ktorý poukazuje na zloženie obyvateľstva podľa jednotlivých výberových kritérií. Štruktúra obyvateľstva podľa vekových kategórií znamená rozdelenie štatistického súboru obyvateľstva v závislosti od veku na základe troch hlavných kritérií a to na vekové skupiny podľa produktivity, základné vekové skupiny podľa reprodukčnosti a hlavné vekové skupiny.

Rozdelenie občanov v obci podľa ich produktivity veku nie je priaznivý, pretože obec Olešná mala v roku 2022 vo svojej evidencii nižší počet detí do 14 rokov (13,57%, t. j. 259 obyvateľov) v predproduktívnom veku ako seniorov nad 65 rokov (15,09%, t. j. 288 obyvateľov) v poproduktívnom veku. Obyvatelia v produktívnom veku boli v roku 2022 zastúpení v obci v počte 71,33 %, t.j. 1361 obyvateľov. Trend je v tomto smere dlhodobo nepriaznivý. V Slovenskej republike bolo v roku 2022 zastúpených 66,3 % obyvateľov v produktívnom veku, 16,1 % v predproduktívnom veku a 17,6 % v poproduktívnom veku.

Obyvateľov v predproduktívnom veku v obci Olešná v roku 2011 bolo 16,49 %, zatiaľ čo v roku 2022 ich bolo len 13,57 %. Obyvateľov v produktívnom veku v roku 2011 bolo 72,28 %, zatiaľ čo v roku 2022 ich bolo 71,33 %. Kým v roku 2011 predstavoval počet obyvateľov v obci Olešná v poproduktívnom veku 11,21 %, v roku 2022 to bolo 15,1 %.

Rozdiel obyvateľov obce produktívneho veku v roku 2011 a 2022 bol 44 v neprospech roku 2022. V rozmedzí týchto rokov badáme neustály pokles obyvateľov obce Olešná v produktívnom veku. Kým v roku 2011 dosiahol index starnutia v obci hodnotu 68,01 % v roku 2022 klesol na hodnotu 111,2 %. Je to rýchlejšie starnutie ako priemer v rámci Slovenska. Index starnutia Slovenskej republiky v roku 2022 bol 110,95%.

Obrázok č.2: Vývoj zloženia obyvateľstva v obci podľa vekových skupín



Zdroj: Štatistický úrad Slovenskej republiky

Analytické aj grafické prevedenie údajov o zložení obyvateľstva podľa vekových skupín poukazuje na celoslovenský trend, ktorý je daný nižším počtom detí v predproduktívnom veku v pomere k seniorom zaradeným do poproduktívneho veku, čo je predpokladom aj pre stabilnejší hospodársky vývoj v obci Olešná.

1.2.2 Prognóza demografického vývoja Slovenska

Neurčitosť vyplývajúca z individuálnych reprodukčných rozhodnutí obyvateľstva ako aj meniace sa a ťažko odhadnuteľné vonkajšie podmienky, vnášajú do procesu demografického prognózovania silný prvok neurčitosti. Preto aktuálnosť prognóz treba starostlivo sledovať a vyhodnocovať.

Napriek spomínanej neurčitosti vo vývoji reprodukčného správania obyvateľstva má populačný vývoj aj značnú zotrvačnosť, ktorá vyplýva hlavne zo stability vekovej štruktúry obyvateľstva. Preto je možné niektoré základné rysy populačného vývoja prognózovať s vysokou pravdepodobnosťou. Aj keby nastal vývoj, ktorý prognóza nepredpokladá, s istotou nespôsobí zvrátenie niektorých základných trendov budúceho populačného vývoja mimo rámcov vymedzených vysokým a nízkym prognostickým scenárom.

Možno jednoznačne skonštatovať, že obdobie najbližších 60 rokov bude charakteristické zmenou trendu vo vývoji počtu obyvateľov a kontinuálnym pokračovaním populačného starnutia. V roku 2060 bude obyvateľstvo Slovenska menej početné, staršie a pravdepodobne aj etnicky pestrejšie. Úbytok počtu obyvateľov na Slovensku začne s veľkou pravdepodobnosťou najneskôr v roku 2030 a s veľmi veľkou pravdepodobnosťou, ktorá hraničí s istotou, sa zachová sa až do konca prognózovaného obdobia, preto by sa počet obyvateľov mal v roku 2060 pohybovať okolo hranice 5,5 milióna osôb.

Naopak, čo sa týka starnutia obyvateľstva na Slovensku, prognózy sú veľmi stabilné a budúci vývoj môžeme v tomto smere odhadovať s veľmi vysokou pravdepodobnosťou. Starnutie obyvateľstva bude počas celého prognózovaného obdobia nezvratné a hlavne v období 2020 až 2040 veľmi intenzívne. Slovensko sa stane spolu s Poľskom najstaršou krajinou EÚ a zaradí sa medzi najstaršie krajiny na svete. Stagnácia počtu obyvateľov resp. mierny úbytok počtu obyvateľov neznamená v horizonte niekoľkých desaťročí pre spoločnosť prakticky žiaden problém. Veľmi intenzívne starnutie obyvateľstva však bude mať závažné dopady pre vývoj celej spoločnosti.

Rozdielny vývoj počtu obyvateľov a najmä ich štruktúry predstavujú jeden z kľúčových faktorov budúceho sociálno-ekonomického vývoja ŽSK a jeho okresov. Existujúce rozdiely v populačnom vývoji a s nimi súvisiace rozdiely v počte a najmä štruktúre regionálnych populácií sú nielen dôsledkom, ale aj jedným z hlavných faktorov pre formovanie disparít v sociálno-ekonomickom vývoji.

1.2.3 Prognóza vývoja počtu obyvateľov obce Olešná

Ako vstupné informácie pre posúdenie ďalšieho vývoja obyvateľstva obce Olešná boli použité informácie a výstupy z publikácie „Prognóza vývoja obyvateľstva v okresoch SR do roku 2035“ spracovanej v októbri 2013 Infostatom a údajov Štatistického úradu SR za rok 2021. Prognóza a dáta sú spracované na úrovni okresu, preto budeme ako smerujúce údaje pre obec Olešná používať údaje za okres Čadca a zároveň zohľadňovať aj špecifiká demografického vývoja obce.

Pôrodnosť

Reprodukčné správanie na Slovensku prechádza v posledných dvoch desaťročiach hlbokými, nezvratnými a historicky ojedinelými zmenami. Z pohľadu procesu plodnosti sme svedkami poklesu celkovej intenzity plodnosti pri súbežnom posune rodenia detí do vyššieho veku. Zároveň je preukázané dlhodobé pretrvávanie pomerne značných regionálnych rozdielov v intenzite a časovaní plodnosti.

Pôrodnosť v okrese Čadca ma za ostatných 20 rokov pozvoľný klesajúci charakter. Pôrodnosť v okrese Žilina sa oproti začiatku storočia (2001) okolo roku 2011 zvýšila, ale od tohto roku už má ustálený klesajúci charakter. V obci Olešná sme za rok 2001 až 2022 zaznamenali pokles narodených detí o 58,06%. Obec Olešná je z hľadiska vývoja plodnosti zaradená do druhej skupiny - zhluk 3B (na základe zhlukovej analýzy)¹. Mestá a obce zaradené do zhluku 3B sa vyznačujú nízkou intenzitou plodnosti. Príčinu je potrebné hľadať jednak v neskoršom začiatku zmien reprodukčného správania a predovšetkým v zatiaľ len miernej rekuperácii, ktorá nedokázala plne nahradiť pokles plodnosti v mladšom veku. Podskupinu 3B tvorí v rámci Slovenska desať okresov. Nevytvárajú tak kompaktnú oblasť, ale ide skôr o menej početné zhluky v rôznych oblastiach Slovenska (s výnimkou západu). Na severovýchode sú to okresy Bardejov, Svidník, Stropkov, na severe stredného Slovenska Čadca, Bytča a Kysucké Nové Mesto a na strednom Slovensku Poprad, Brezno a južnejšie Banská Štiavnica a Krupina.

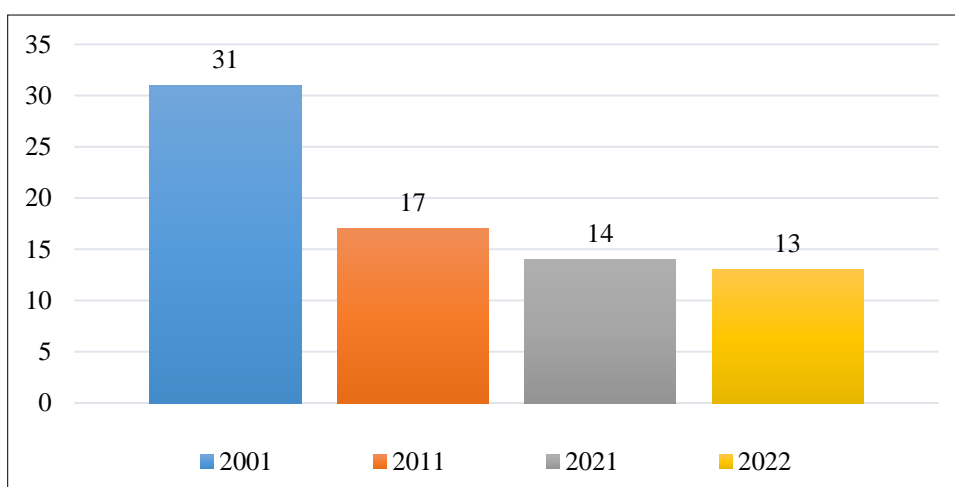
Z pohľadu charakteru plodnosti je tretia skupina asi najviac podobná celoslovenskému priemeru. Váha plodnosti žien do 25 rokov sa podľa posledných údajov z roku 2011 pohybovala na úrovni 24 - 27 % (priemer SR 25 %) a plodnosť žien vo veku 30 a viac rokov tvorila 41 - 45 % (priemer SR 45 %) z celkovej hodnoty úhrnej plodnosti. Priemerný vek pri prvom pôrode sa v roku 2011 pohyboval na úrovni približne 27 - 27,5 roka. V nasledujúcom období (do roku 2035) sa predpokladá vo všetkých skupinách okresov postupné ďalšie starnutie vekového

¹ Prognóza vývoja obyvateľstva v okresoch SR do roku 2035 spracovanej v októbri 2013 - Infostat, str. 21-26.

profilu mier plodnosti vzhľadom na prehlbujúce sa doháňanie odložených pôrodov a rast intenzity plodnosti.

Generálnou líniou preto vo všetkých skupinách okresov je postupné ďalšie starnutie vekového profilu mier plodnosti vzhľadom na prehlbujúce sa doháňanie odložených pôrodov a rast intenzity plodnosti. Vývoj plodnosti a prirodzený prírastok obcí je ovplyvnení trendom vývoja plodnosti na úrovni okresu, kde predpokladáme v ďalšom období zvýšené zastúpenie plodnosti žien vo veku nad 30 rokov v okrese Čadca, môžeme teda predpokladať, že rovnaký trend bude možné pozorovať aj v obci Olešná.

Obrázok č.3: Počet narodených detí v obci Olešná



Zdroj: Štatistický úrad Slovenskej republiky

Úmrtnosť

Hlavným znakom posledných dvoch desaťročí sa stalo kontinuálne predlžovanie dĺžky potenciálneho života, čo sa odzrkadlilo aj na regionálnej úrovni. Pri tvorbe zhlukov okresov z pohľadu procesu úmrtnosti sú zohľadnené nielen ukazovatele intenzity, ale aj charakteru samotného procesu (stredná dĺžka života pri narodení, v presnom veku 65 rokov, kvocient dojčenskej úmrtnosti, pravdepodobnosť prežitia medzi presným vekom 1 a 50, presným vekom 50 a 65 a presným vekom 65 a 85). Najlepšie úmrtnostné pomery nachádzame zhlukoch 1 a 2. a naopak najhoršie úmrtnostné charakteristiky (zhluk 4) majú dlhodobu okremy v takmer súvislom páse juhu Slovenska a u mužov aj na severe stredného Slovenska - okresy Bytča, Čadca, Námětovo a Kysucké Nové Mesto.

Obec Olešná je z pohľadu intenzity a charakteru úmrtnosti zaradený do štvrtej skupiny.²

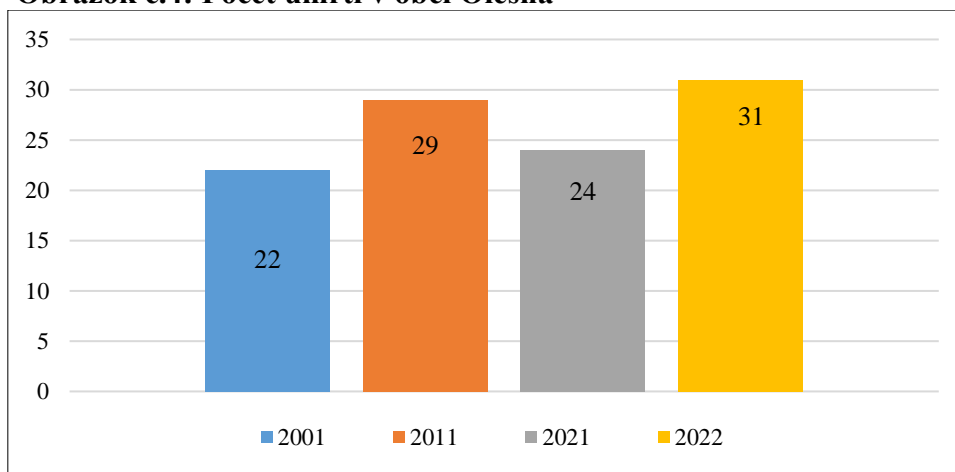
²Prognóza vývoja obyvateľstva v okresoch SR do roku 2035 spracovanej v októbri 2013 - Infostat, str. 50.

Počet úmrtí v obci Olešná mala počas obdobia 2001 až 2020 zvyšujúcu a klesajúcu tendenciu. Celková úmrtnosť v obci sa zvýšila o 29%. Za obdobie 2001 a 2011 sa sme zaznamenali zvýšenie o 24,13%

Ide o súbor regiónov, ktoré sa vyznačujú dlhodobo najhoršími úmrtnostnými charakteristikami. Stredná dĺžka života pri narodení sa medzi rokmi 1992 a 2012 zvýšila o 5,4 roku z pôvodných 67,2 roku na 72,6 roka. V presnom veku 65 rokov podľa posledných údajov majú muži šancu ešte prežiť 14,7 roku, čo je približne o 2,5 roka viac ako na začiatku 90. rokov. Dojčenská úmrtnosť klesla z takmer 15 % na približne 5 %. Aj v tomto zhluku platí, že najväčšie zaostávanie z pohľadu hodnôt pravdepodobností prežitia nachádzame až vo vyššom veku (medzi presnými vekmi 50 a 65, resp. 65 a 85 rokov).

U žien je situácia do značnej miery podobná. Stredná dĺžka života pri narodení sa vo štvrtom zhluku okresov medzi rokmi 1992 a 2012 zvýšila len o približne 3,5 roka a podľa posledných údajov dosahuje len niečo viac ako 79 rokov. Práve v tomto zhluku okresov nachádzame jednu z najvyšších dynamík zvyšovania úmrtnosti. Výrazne podpriemerná je aj úmrtnosť vo vyššom veku. V presnom veku 65 rokov dosiahla v roku 2012 stredná dĺžka života hodnotu približne 17,7 roku, čo je takmer o 2 roky menej ako ukazuje celoslovenský priemer. Z uvedeného vyplýva, že prognóza vývoja úmrtnosti má charakter zvyšovania veku a jednu z najvyšších dynamík zvyšovania úmrtnosti.

Obrázok č.4: Počet úmrtí v obci Olešná



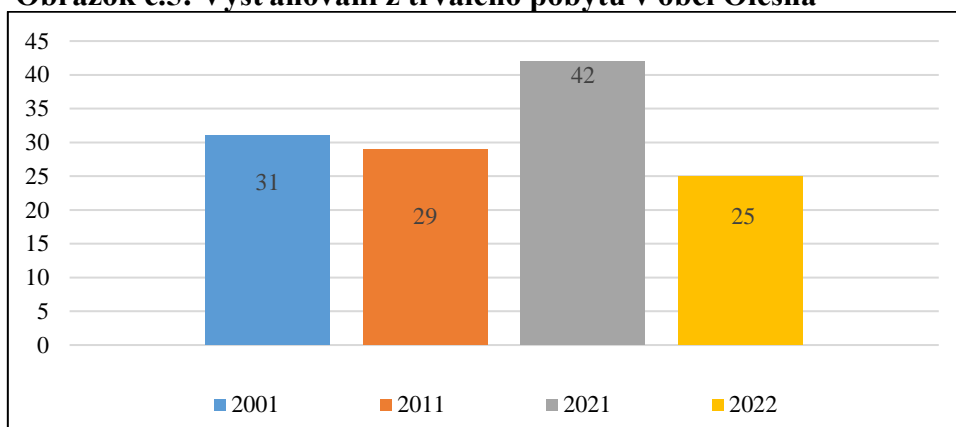
Zdroj: Štatistický úrad Slovenskej republiky

Migrácia

Význam migrácie na regionálny populačný vývoj na Slovensku sa vo všeobecnosti zvyšuje. Prispieva k tomu pokles váhy prirodzeného pohybu a s ním súvisiacich prirodzených prírastkov. Z pohľadu vývojových trendov vnútornej migrácie sa ukazuje, že migračne ziskové okresy sa čoraz viac koncentrujú do západných regiónov Slovenska.

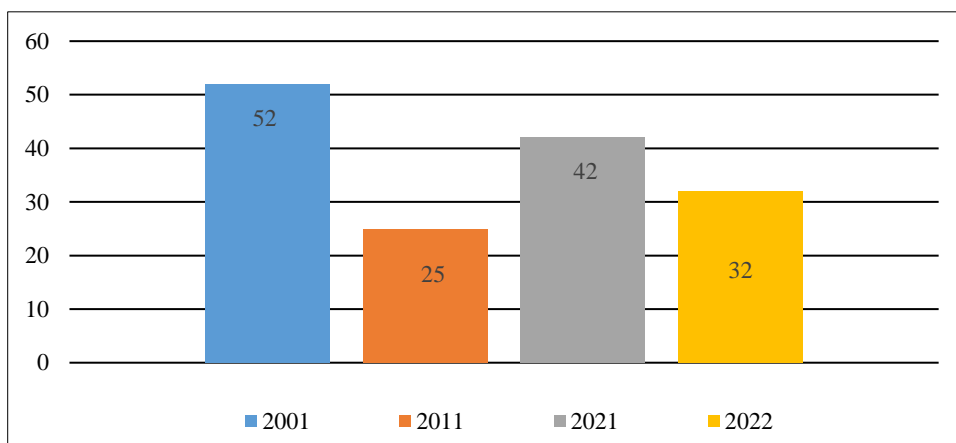
Na základe analýzy a prognózy migrácie vykonanej Infostatom môžeme predpokladať trend vývoja migrácie obce Olešná definovaný podľa tzv. „migračného typu 7.“, ktorý tvoria okresy severného Slovenska (Čadca, Námestovo, KNM, Dolný Kubín, Žilina, Liptovský Mikuláš, Ružomberok, Martin). V súčasnosti dosahujú mierne migračné straty, pričom je predpoklad zmiernenia týchto strát, resp. mierneho migračného zisku. Predpokladá sa, že počas celého prognózovaného obdobia bude v obci naďalej pretrvávajúť pohyb obyvateľstva smerom aj von, čo sa v konečnom dôsledku prejaví miernymi migračnými stratami.

Obrázok č.5: Vyst'ahovaní z trvalého pobytu v obci Olešná



Zdroj: Štatistický úrad Slovenskej republiky

Obrázok č.6: Prist'ahovaný na trvalý pobyt v obci Olešná



Zdroj: Štatistický úrad Slovenskej republiky

Obec Olešná a jej ekonomická budúcnosť závisí aj od schopnosti a vytvárania možností pre tvorbu nových pracovných miest či samo zamestnávania v rôznych oblastiach ekonomiky. Migrácia za prácou mimo obce a regiónu, do blízkeho okolia a jej rozsah ovplyvňuje charakter osídlenia. Migrácia za prácou mimo obce (hlavne trvalá) zhoršuje celkový úbytok obyvateľstva v danej obci.

Zhodnotenie

Zmena vo vekovej štruktúre obyvateľstva predstavuje významný faktor, ktorý bude zásadným spôsobom ovplyvňovať rozvojový potenciál obce. Hlavné demografické trendy prejavujúce sa na celoštátnej úrovni, sú viditeľné aj na regionálnej úrovni. Prírastky obyvateľstva sa znižujú a obyvateľstvo starne - to je, v kraji pribudnú okresy s prirodzeným aj celkovým úbytkom obyvateľstva a zvýši sa priemerný vek obyvateľstva. Vývoj počtu a prírastku obyvateľstva nebude rovnomerný. Väčšina okresov ŽSK, okrem okresov Bytča, Námestovo a Trstená bude mať do roku 2035 prirodzený aj celkový úbytok obyvateľstva.

Vývoj vekovej štruktúry obyvateľstva ŽSK bude rovnomernejší. Zostarnú všetky okresy bez výnimky, aj keď intenzita populačného starnutia bude v jednotlivých okresoch rôzna - najmladším okresom bude okres Námestovo, najstarším okresom Trstená. Nepriaznivý trend je možné sledovať u vekovej štruktúry obyvateľstva, kde výrazne narastá počet obyvateľov vo veku nad 65 rokov, zatiaľ čo počet obyvateľov v produktívnom veku klesá. Obec Olešná poklesom obyvateľov v poproduktívnom veku kopíruje celoslovenský vývoj. Vývoj počtu obyvateľov v produktívnom veku (15 - 64) má v okresoch Čadca a Žilina dlhodobo pozvoľne klesajúci charakter. Vývoj počtu detí vo veku do 14 rokov od roku 2001 sme zaznamenali pokles a v roku 2022 tento pokles dosiahol až 41%, ktorá súvisí s poklesom počtu narodených detí v obci za posledných 20 rokov o 58,1 %. Uvedené súvisí s ďalším ukazovateľom sledujúcim demografické trendy, a to priemerný vek obyvateľov. Ten majú tieto dva okresy, tak ako na celom Slovensku stúpajúci charakter.

V obci Olešná v priebehu rokov 2015 – 2035 predpokladáme postupné znižovanie počtu obyvateľov zapríčinené stále zvyšujúcou sa hodnotou prirodzeného úbytku obyvateľov. Tento trend by mal pretrvať až do roku 2035 s tým, že od roku 2020 sa predpokladá úbytok počtu obyvateľov a celkový prirodzený úbytok obyvateľov. Maximálne hodnoty celkového úbytku obyvateľstva sa počas prognózovaného obdobia výraznejšie nezmenia, budú sa pohybovať od 4 do 7 osôb na 1000 obyvateľov.

Uvedeným vývojovým trendom a predpokladanému úbytku počtu obyvateľov (predpoklad úbytku v celom sledovanom období), ktoré má znaky starnutia na úrovni okresu aplikovateľného aj na úroveň obce je potrebné prispôbiť aj prístup obce Olešná k jej občanom a zabezpečiť pre nich také životné podmienky, ktoré budú zohľadňovať ich potreby a požiadavky. Preto by mala obec na základe prognózy pristúpiť k opatreniam, ktoré budú eliminovať prípadné negatívne javy spôsobené znižovaním počtu obyvateľov a jeho starnutím.

1.2.4 Národnostná a náboženská štruktúra obce Olešná

Z porovnania obyvateľov obce Olešná podľa príslušnosti k národnostným skupinám v roku 2021 vyplýva, že najväčší počet obyvateľov je hlásiacich sa k slovenskej národnosti. Významný podiel obyvateľov sa hlási k národnosti českej. Ďalej je tu zastúpenie obyvateľov s inou národnosťou s minimálnym podielom a to nemeckou, rómskou, ukrajinskou, ruskou a inou.

Náboženským vyznaním rozumieme účasť obyvateľov na náboženskom živote niektorej cirkvi alebo vzťah k nej. V obci Olešná z hľadiska náboženského vierovyznania absolútne prevláda rímskokatolícke náboženstvo s minimálnym zastúpením ostatných náboženstiev a značným podielom obyvateľov bez vyznania, až 6,32 %. K Rímskokatolíckej cirkvi sa hlási 88,85 % obyvateľov obce, čo je zanedbateľný pokles oproti roku 2011, kedy RKC bola zastúpená 89,1 %. Z menších cirkví sú v obci najviac zastúpené: Gréckokatolícka cirkev, Evanjelická cirkev augsb. Reformovaná kresťanská cirkev, ad hoc hnutia, bez vyznania a islam.

Tabuľka č.2: Obyvatelia obce podľa vierovyznania v obci Olešná

Náboženské vyznanie	Počet obyvateľov	%
Rímskokatolícka cirkev	1 714	88,85
Gréckokatolícka cirkev	15	0,78
Evanjelická cirkev augsb. vyznania	3	0,16
Reformovaná kresťanská cirkev	3	0,16
Cirkev československá husitská na Slovensku	1	0,05
Iné	1	0,05
Pravoslávna cirkev	1	0,05
Evanjelická cirkev metodistická	1	0,05
Kresťanské zbory	1	0,05
Budhizmus	1	0,05
Islam	4	0,16
Hinduizmus	1	0,05
ad hoc hnutia	9	0,47
Bez vyznania	122	6,32
Ostatné nepresne určené kresťanské cirkvi	2	0,1
Nezistené	51	2,64

Zdroj: Štatistický úrad Slovenskej republiky, SODB 2021

1.3 Inovácie, podnikateľské prostredie, vzdelávanie, samospráva

1.3.1 Ekonomika a jej vývoj v obci Olešná

Ekonomickú oblasť obce Olešná determinuje nastavenie rozpočtu obce, rozsah vlastných príjmov, ale aj ich schopnosť čerpať prostriedky z iných zdrojov, či už štátnych alebo európskych. Zahŕňa ekonomickú aktivitu obyvateľstva v produktívnom veku i podnikateľskú činnosť právnických a fyzických osôb na území obce. Ekonomiku obce Olešná a jej stav ovplyvňuje úroveň riadenia samosprávnych orgánov, ktoré podporujú podnikanie a zamestnanosť, cestovný ruch a celkový hospodársky rast, i aktuálny model regionálnej politiky VÚC. Ekonomická sila obyvateľov je daná prístupnosťou k zamestnaniu a priemernou výškou miezd v regióne.

V obci Olešná pôsobí niekoľko významných zamestnávateľov (v rámci okresu Čadca). Sú to najmä Timea (poľnohospodárska výroba), s. r. o., STAVOCOM (stavebná firma), s. r. o., Čedopol s. r. o., (spracovanie dreva), Kováčstvo Stahlstadt s.r.o, Bratstav s.r.o (pozemné a inžinierske stavby).

Tabuľka č.3: Podniky v obci Olešná

Názov	Činnosť
ŠURIKOVÁ, s. r. o.	Sprostredkovateľská činnosť v oblasti obchodu, služieb a výroby
KLIF, s. r. o.	Ostatné stavebné kompletizačné a dokončovacie práce
Účtovníčka Čadca s.r.o	Účtovnícke a audítorské činnosti, vedenie účtovných kníh; daňové poradenstvo
INVICTA SLOVAKIA	Reklamné agentúry
Spoločnosť Penzión Veselka, s. r. o.	Výroba ostatných dielov a príslušenstva do motorových vozidiel
SLNOVRAT, s.r.o.	Činnosti cestovných agentúr
RTS STAVBY SK, s. r. o.	Ostatné špecializované stavebné práce i. n.
C.G.S – invest, s. r. o.	Ostatný maloobchod mimo predajní, stánkov a trhov (služ. súvis. s lesníctvom)
REGULUS-SK, s.r.o	Ekonomické činnosti, vedenie účtovníctva
PEVAZ s.r.o.	Výstavba rodinných a bytových domov a priemyselných stavieb. Zatepl'ovacie a rekonštrukčné práce.
Pavol Maslík - M Team	Výroba ostatných kovových výrobkov
Metal Invest Group, s.r.o.	maloobchodná činnosť v rozsahu voľných živností
Urbár Olešná, pozemkové spoločenstvo	Lesné hospodárstvo a ostatné služby v lesníctve
Timea s.r.o	Poľnohospodárska výroba
STAVOCOM s.r.o	Stavebná firma
Čedopol s.r.o	Spracovanie dreva
Kováčstvo Stahlstadt	Spracovanie kovov
Bratstav s.r.o	Pozemné a inžinierske stavby

Zdroj: finsat.sk

Tabuľka 4: Najvýznamnejšie podniky v okrese Čadca podľa počtu zamestnancov 2021

Názov	Počet zamestnancov	Činnosť
COOP Jednota Čadca, spotrebné družstvo	1000 - 1999	Maloobchod v nešpecializovaných predajniach najmä s potravinami, nápojmi a tabakom
Kysucká nemocnica s poliklinikou Čadca	500 - 999	Činnosti nemocníc
Hanes Global Supply Chain Slovakia a.s.	500 - 999	Výroba pletených a háčkových pančúch
TI-Hanil Slovakia, s.r.o.	250 - 499	Výroba ostatných dielov a príslušenstva pre motorové vozidlá
Kysucké pekárne, a.s.	200 - 249	Výroba chleba, výroba čerstvého pečiva a koláčov
Eliastechs.r.o.	200 - 249	Subdodávateľ plastových dielov používaných pre časti interiérov ako aj exteriérov automobilov
JJ ELEKTRONIC, s.r.o.	150 - 199	Výroba montovaných elektronických dosiek

Zdroj: finsat.sk

Obyvatelia obce Olešná dochádzajú do zamestnania hore uvedených zamestnávateľov v okrese Čadca a do žilinských firiem KIA Slovakia a Mobis Slovakia a do Bytče. Podstatná časť obyvateľov cestuje za prácou do Českej republiky, najmä do Rožnova pod Radhoštěm, Frenštát pod Radhoštěm a Trínca, kde nachádzajú obyvatelia lepšie pracovné aj platové podmienky.

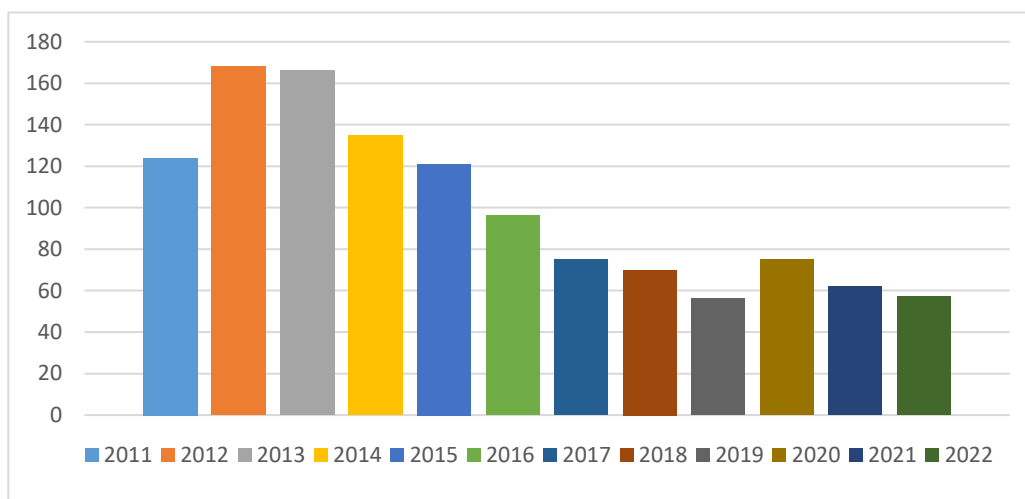
1.3.2 Miera nezamestnanosti a štruktúra EAO okresu Čadca a obce Olešná

V okrese Čadca v roku 2011 bola miera evidovanej nezamestnanosti 12,36 %. V tom roku bola miera evidovanej nezamestnanosti v Žilinskom kraji 11,91 % a na Slovensku 13,59 %. V okrese Čadca v roku 2021 bola však miera evidovanej nezamestnanosti už len 5,59 %. V danom roku bola miera evidovanej nezamestnanosti v Žilinskom kraji 5,32 % a na Slovensku 6,76 %.

Miera evidovanej nezamestnanosti má v našom okrese klesajúci charakter, aj napriek čiastočnému zvýšeniu v roku 2020 (okres Čadca 6,95 %), čo bolo dôsledkom pandémie Covid 19. Miera evidovanej nezamestnanosti v okrese Čadca dosahuje zhruba úroveň priemernej miery nezamestnanosti Žilinského kraja, ale je výrazne nižšia ako priemerná miera evidovanej nezamestnanosti v celej Slovenskej republike.

Do konca roku 2028 predpokladáme len malý pokles % miery evidovanej nezamestnanosti, nakoľko zloženie evidovaných nezamestnaných vykazuje veľký podiel nezamestnateľných osôb. Absolútny počet nezamestnaných sa v obci zníži z dôvodu, že sa zníži počet osôb v produktívnom veku a narastie počet osôb v poproduktívnom veku, čím dôjde k poklesu celkového počtu ekonomicky aktívnych obyvateľov v obci Olešná.

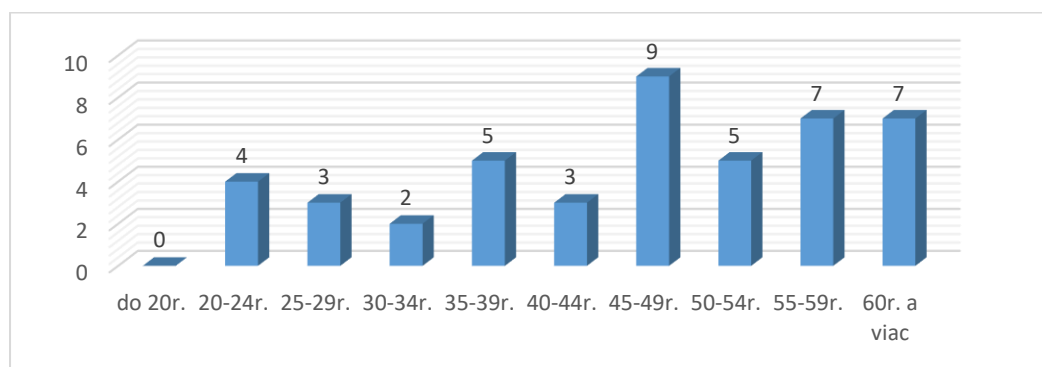
Obrázok č.7: Počet uchádzačov o zamestnanie v obci Olešná 2022



Zdroj: Štatistický úrad Slovenskej republiky

Na základe údajov z ÚPSVaR a ŠÚ SR o počte nezamestnaných v obci Olešná jednoznačne vidno vývoj počtu nezamestnaných. V poslednej dekáde bol najväčší počet nezamestnaných v roku 2012 ako dozvuk finančnej krízy z roku 2008. Od toho roku sa počet nezamestnaných znižoval až v roku 2019 dosiahol hranicu, pod ktorú by zníženie išlo iba o minimálnu hodnotu. Rok 2020 a 2021 vykazuje mierny nárast počtu nezamestnaných z dôvodu pandémie Covid-19. Obec kopíruje vývojové trendy nezamestnanosti SR.

Obrázok č.8: Počet uchádzačov o zamestnanie v roku 2022 podľa vekových skupín



Zdroj: ÚPSVaR

Počet uchádzačov o zamestnanie v roku 2021 zohľadňuje rozloženie počtu uchádzačov

najmä v ohrozených skupinách, a to medzi absolventmi (20 až 24 rokov) a medzi staršími vekovými skupinami (50 až 59 rokov).

1.3.3 Trh práce a podmienky na podnikanie v obci Olešná

Trh práce je miestom, kde sa stretáva dopyt po práci zo strany potenciálnych zamestnávateľov s ponukou práce, ktorú predstavujú jednotlivci uchádzači o zamestnanie, pričom predmetom kúpy a predaja nie sú jednotlivé osoby, ale ich pracovná sila.

Podnikateľským prostredím môžeme označiť všetko, čo obklopuje a ovplyvňuje podnikateľské subjekty. Je to prostredie, ktoré je prepojené s prostredím konkurenčným. Podnikateľské prostredie je ovplyvnené hospodárskymi, politickými, inštitucionálnymi, právnymi, technologickými, sociálnymi a etickými podmienkami, v ktorých sa uskutočňuje podnikateľský proces, čiže proces formovania podnikateľských subjektov a vykonávanie ich podnikateľskej činnosti.

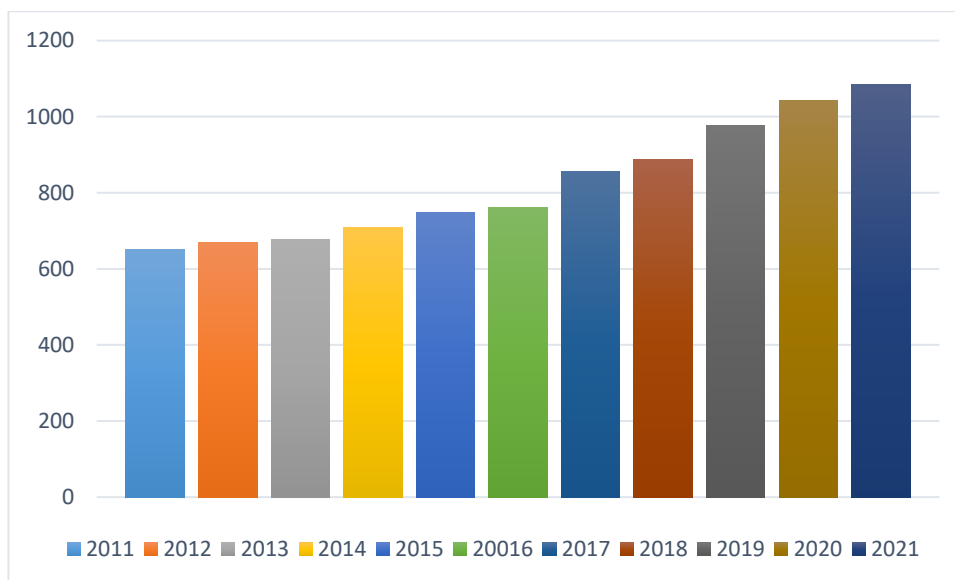
Ekonomika regiónu Kysuce je sústredená najmä v mestách a ich okolí v línii rozvojových osí. Z hľadiska počtu podnikov na tisíc obyvateľov nedosahuje región Kysúc priemer Žilinského samosprávneho kraja, viac sa k nemu približuje okres Čadca. Nadpriemerný počet podnikov nad tisíc obyvateľov voči Žilinskému samosprávnemu kraju je v stavebníctve. Situovanie regiónu na rozvojovej osi prvej úrovne tiež dáva dobré predpoklady rozvoju obchodu, dopravy a skladovania. Dobrú tradíciu má tiež strojársky priemysel. Najväčší zamestnávatelia majú naviazanú svoju výrobu najmä na subdodávky pre automobilový priemysel. Počty podnikov v odvetví odborné, vedecké a technické činnosti nedosahujú priemer kraja. V regióne nemá sídlo žiadna vysoká škola, čo limituje potenciál pre rozvoj výskumu a inovácií. Veľkostne ide najmä o malé a stredné podnikateľské subjekty.

Na území obce pôsobia viaceré podnikateľské subjekty, v ktorých zamestnanie našli aj jeho obyvatelia. Obyvatelia obce Olešná pôsobia najmä v odvetviach stavebníctva, chov a spracovanie produktov živočíšneho pôvodu, drevospracujúceho priemyslu, poľnohospodárskej výroby a tranzitnej prepravy a obchod. Podnikateľské prostredie je teda tvorené veľmi rôznorodo, prevažne malými a strednými podnikmi, v rámci možností, ktoré ponúka daný mikroregión. Ekonomická situácia v obci sa zlepšuje, jej stav je odrazom oživenia daného mikroregiónu, nie však priamo ekonomiky obce.

Aj keď miestne podnikateľské subjekty v rámci daného územia zamestnávajú viacerých obyvateľov, ich stav vôbec nepostačuje na absorbovanie miestnej ponuky pracovných síl. Väčšina ekonomicky aktívneho obyvateľstva z obce odchádza za prácou do okolitých obcí, či miest Čadca, Žilina, Bytča, Rožnov pod Radhoštem, Třinec, Frenštát pod Radhoštem.

V okrese Čadca bola v roku 2010 priemerná nominálna mzda zamestnanca 611 EUR. V roku 2020 to bolo 1042 EUR. Čo bolo oproti priemernej mesačnej nominálnej mzdy zamestnanca v roku 2020 v ŽSK (1229 EUR) aj v SR (1324 EUR) menej.

Obrázok č.9: Priemerná nominálna mesačná mzda zamestnanca v okrese Čadca



Zdroj: Štatistický úrad Slovenskej republiky

Voči priemeru ŽSK má okres Čadca percentuálne viac podnikov najmä v odvetviach stavebníctvo a veľkoobchod a maloobchod a mierne vyšší podiel tiež v priemyselnej výrobe, kým podiel odvetví pôdohospodárstva a odborných, vedeckých a technických činností je v okrese naopak percentuálne nižší, než je priemer kraja.

Tabuľka č.5: Štruktúra zamestnancov podľa zamestnania v roku 2021

Obec	Celkom	Zákonodarcovia, riadiaci pracovníci	Príslušníci ozbrojených síl	Špecialisti	Technicky odborní pracovníci	Administratívni pracovníci
Okres Čadca	35 993	1 141	153	5 678	4 020	2 576
Obec Olešná	790	259	1	108	84	46
Obec	Pracovníci v službách a obchode	Nezistené	Kvalifikovaní pracovníci v poľnohospodárstve, lesníctve a rybárstve	Kvalifikovaní pracovníci a remeselníci	Operátori a montéri strojov a zariadení	Pomocní a nekvalifikovaní pracovníci
Okres Čadca	4 722	4 479	170	5 871	5 312	1 862
Obec Olešná	112	76	7	155	125	44

Zdroj: Štatistický úrad Slovenskej republiky SODB 2021

1.3.4 Školstvo na území obce

Základná škola s materskou školou Olešná 464

V obci Olešná je zastúpené základné a materské školstvo v dostatočnej miere, ktoré je potrebné len mierne modifikovať. Materská škola je v zriaďovateľskej pôsobnosti obce.

ZŠ s MŠ Olešná 464 je plno organizovaná základná škola s právnou subjektivitou. Budova ZŠ bola uvedená do prevádzky 6. februára 1961. Areál školy je umiestnený v peknom a tichom prostredí v blízkosti lesov v časti obce Olešná – Polgrúň.

S počtom cca 100 žiakov patrí medzi menšie školy. Súčasťou školy je elokované pracovisko ZŠ s MŠ Olešná, ktoré sa nachádza asi 4 km od základnej školy, v časti obce Olešná – Rovňany. V materskej škole je cca 50 detí, 2 triedy v budove elokovaného pracoviska, 1 trieda v ZŠ. Súčasťou školy je tiež školský klub detí, centrum voľného času (CVČ), v rámci ktorého pracuje 9 záujmových útvarov, zariadenie školského stravovania a elokované pracovisko ZUŠ Turzovka – hudobný a výtvarný odbor.

V materskej škole bolo v roku 2011 zapísaných 57 detí a v roku 2022 zapísaných 53 detí. Vývoj ich počtu odpovedá demografickému vývoju v obci. V šk. roku 2022/2023 navštevovalo MŠ 54 detí, zaradených do 3 samostatných tried z toho 2 triedy v budove elokovaného pracoviska, 1 trieda v ZŠ. Zápisu do 1. ročníka sa zúčastnilo 18 detí.

Súčasťou elokovanej materskej školy je aj veľká záhrada s detským ihriskom. Elokovaná budova MŠ Olešná Rovňany vyžaduje rekonštrukciu čo sa týka zníženie energetickej náročnosti budovy. ZŠ Olešná, prešla výraznými zmenami, v rokoch 2009-2010 prebehla rekonštrukcia školy z prostriedkov EÚ s cieľom zvýšenia kvality vzdelávania a docielenia energetickej efektívnosti (výmena okien, zateplenie budovy). Škola má dobre vybavené priestory. Triedy sú vybavené novými školskými lavicami, interaktívnymi tabuľami, nábytkom. Vzhľadom na svoju polohu a výsledky prijíma často aj dochádzajúcich žiakov. Škola je tiež dobre dostupná autobusovej doprave. V priebehu rokov 2010-2015 sa kompletne zrekonštruoval celý interiér - nové elektrické rozvody, obklady, podlahy, výmalba. K dispozícii sú 2 počítačové učebne, 7 tried je vybavených interaktívnymi tabuľami. V celej budove je pripojenie na internet a wifi. Na hlavnej chodbe sa urobilo ozvučenie pre rôzne slávnostné príležitosti a akadémie. Nakoľko škola nemá telocvičnu, bola zriadená pre žiakov posilňovňa, ktorá je využívaná na hodinách telesnej výchovy, ale aj v rámci ZÚ v CVČ. Posilňovňa je tiež sprístupnená verejnosti. Interiér školy (vestibul, prezuváreň, chodby) aj exteriér sú monitorované kamerovým systémom.

Základná škola je plno organizovaná a v školskom roku 2021/2022 ju navštevuje 90 žiakov, v školskom roku 2022/2023 ju navštevovalo 91 žiakov. Základnú školu navštevujú žiaci od 6 do 15 rokov prevažne z obce Olešná – časť Polgrúň a časť Potôčky. Autobusmi prichádzajú i deti z časti obce Olešná- Rovňany, ba aj deti z obcí Klokočov a Staškov. Školu navštevuje cca 100 žiakov v 9 triedach (4 na prvom stupni). Súčasťou Základnej školy je aj školská knižnica. Žiaci Základnej školy s materskou školou využívajú Centrum voľného času, ktoré ponúka 9 krúžkov, ktoré navštevuje 144 žiakov. Školský klub tvorí jedna trieda (žiaci 1. a 2. a 3. ročníka) s 25 žiakmi.

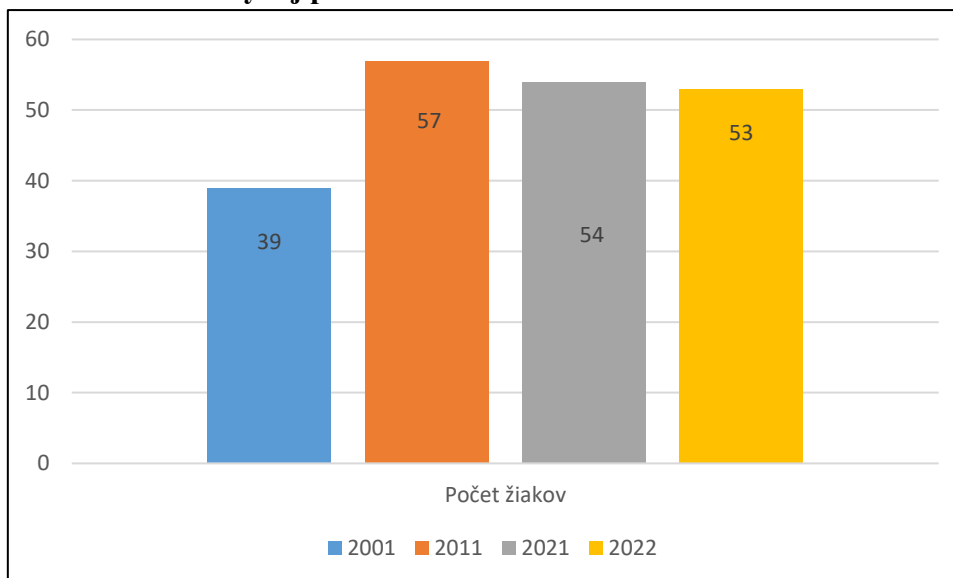
Súčasná budova základnej školy je postavená v centre obce pri miestnej komunikácii v rozľahlom školskom areáli s množstvom zelene a futbalovým ihriskom. Jej učebne, pracovne a ďalšie priestory sú umiestnené v dvoch budovách.

Tabuľka č.6: Školské zariadenia v obci Olešná v roku 2022

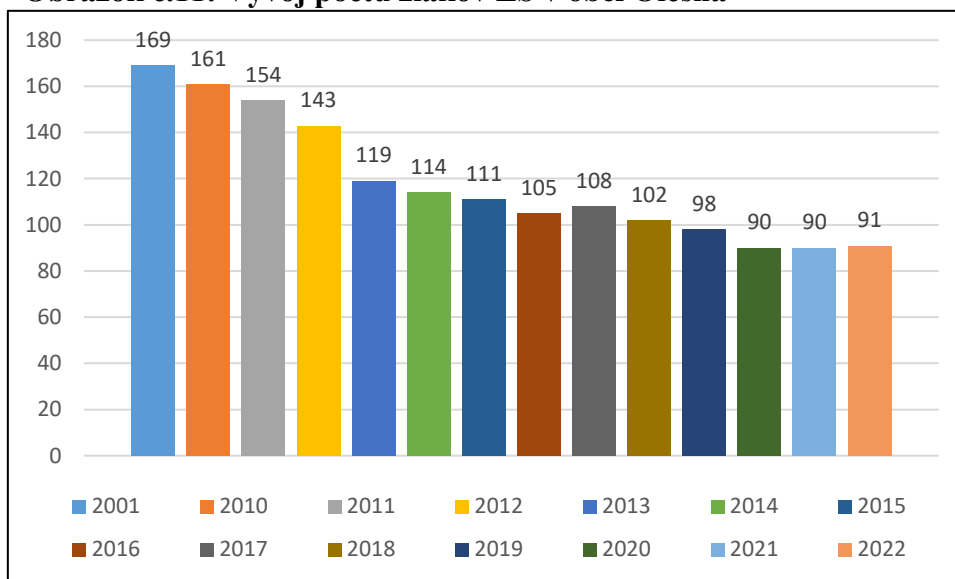
Školské zariadenia	Zriaďovateľ Obec Olešná	
Základná škola s materskou školou Olešná 464	Počet tried (1.- 9. roč.)	Počet detí
Základná škola	9	91
Materská škola	3	53
Školská jedáleň	70 (počet miest)	137
Školská knižnica		
Centrum voľného času		
Školský klub detí		

Zdroj: Obec Olešná

Obrázok č.10: Vývoj počtu žiakov MŠ v obci Olešná



Zdroj: Štatistický úrad Slovenskej republiky

Obrázok č.11: Vývoj počtu žiakov ZŠ v obci Olešná

Zdroj: Štatistický úrad Slovenskej republiky

Stredné školstvo nie je priamo na území obce zastúpené. Študenti dochádzajú na stredné školy a gymnáziá najviac do Turzovky, Čadce a menej do Kysuckého Nového Mesta a Žiliny. Malá časť stredoškolačkov dochádza do školy do iného mesta na Slovensku a malá časť do miest v českom pohraničí.

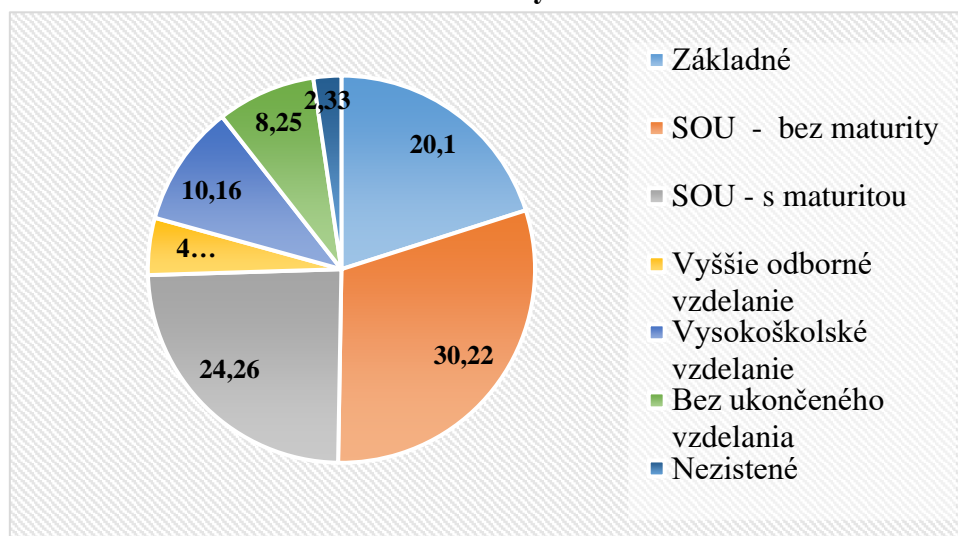
Vzdelanostná štruktúra obyvateľstva patrí medzi kultúrne znaky obyvateľstva. Vzdelanie je odrazom kultúrnej vyspelosti každej spoločnosti, odráža celkové ekonomické, hospodárske a sociálne pomery krajiny. Vzdelanie dáva základy všetkého, čo ľudstvo objavilo, vymyslelo, vytvorilo, či objaví, vymyslí a vytvorí v budúcnosti.

Trend vývoja štruktúry obyvateľstva obce Olešná podľa vzdelania na základe štatistických údajov zo sčítania obyvateľstva v roku 2021, v porovnaní s rokom 2001 a 2011, je charakteristický úbytkom počtu obyvateľov bez vzdelania (prirodzené vymieranie) a s dosiahnutým základným vzdelaním. Naopak, v roku 2021 bol v obci zrejmy nárast počtu obyvateľov s dosiahnutým učňovským vzdelaním bez maturity, úplným stredným odborným vzdelaním s maturitou, stredným odborným vzdelaním bez maturity a vysokoškolským vzdelaním. Vývojový trend zvyšovania vzdelanostnej úrovne obyvateľstva je zrejmy a spôsobený aj zmenou jeho hospodárskej štruktúry. V porovnaní s priemerom Slovenskej republiky obce (Kysúc) hlboko zaostávajú v zastúpení vysokoškolsky vzdelaného obyvateľstva.

Tabuľka č.7: Vzdelanostná štruktúra obyvateľov v obci Olešná v roku 2021

Obec	Olešná	
Vzdelanie	Celkový počet	%
základné	386	20,1
stredné odborné (učňovské) - bez maturity	583	30,22
úplné stredné odborné - s maturitou	468	24,26
vyššie odborné vzdelanie	92	4,77
vysokoškolské vzdelanie	196	10,16
bez školského vzdelania	159	8,25
nezistené	45	2,33
Spolu obyvateľov	1929	

Zdroj: Štatistický úrad Slovenskej republiky, SODB 2021

Obrázok č.12: Vzdelanostná štruktúra obyvateľov v obci Olešná v roku 2021

Zdroj: Štatistický úrad Slovenskej republiky, SODB 2021,

1.3.5 Samospráva obce Olešná

Orgány obce tvorí starosta obce a obecné zastupiteľstvo. Predstaviteľom obce a najvyšším výkonným orgánom obce je starosta. Funkcia starostu je verejná funkcia a funkcia monokratická. Volia ho obyvatelia obce v priamych voľbách na štyri roky. Má samostatné a nezávislé postavenie, ktoré vyplýva zo zákona.

Obecné zastupiteľstvo je zastupiteľský zbor obce zložený z poslancov zvolených v priamych voľbách obyvateľmi obce na štyri roky. Počet poslancov na celé volebné obdobie určí pred voľbami obecné zastupiteľstvo podľa počtu obyvateľov obce. Obec Olešná má 8 poslancov.

V zmysle § 14 ods. 1 zákona č. 369/90 Zb. o obecnom zriadení môže obecné zastupiteľstvo zriadiť obecnú radu. Obecná rada je zložená z poslancov obecného

zastupiteľstva, ktorých volí obecné zastupiteľstvo na celé funkčné obdobie. Obec Olešná má zriadenú obecnú radu a je zložená z 3 poslancov obecného zastupiteľstva.

1.3.6 Prehľad kompetencií obecných úradov

Obce spravujú svoje teritórium na základe originálnych a prenesených kompetencií. Jedná sa o matriku, správu majetku, správu volieb, odpadové hospodárstvo, ochranu životného prostredia, sociálne záležitosti a ochranu detí, ochranu zdravia, školskú správu, bytovú politiku, starostlivosť o verejné priestranstvá, územné plánovanie, kultúru a šport. V súčasnosti obce časť svojej agendy prenášajú do on line priestoru pre elektronické spracovanie.

1.3.7 Územné plánovanie obce Olešná

Územným plánovaním sa sústavne a komplexne rieši priestorové usporiadanie a funkčné využívanie územia obce. Určujú sa jeho zásady, navrhuje sa vecná a časová koordinácia činností ovplyvňujúcich životné prostredie, ekologickú stabilitu, kultúrno-historické hodnoty územia, územný rozvoj a tvorbu krajiny v súlade s princípmi jeho trvalo udržateľného rozvoja.

Územné plánovanie utvára predpoklady pre trvalý súlad všetkých činností na jeho území s osobitným zreteľom na starostlivosť o životné prostredie, dosiahnutie ekologickej rovnováhy a zabezpečenia jeho trvalo udržateľného rozvoja, pre šetrné využívanie prírodných zdrojov a pre zachovanie prírodných, civilizačných a kultúrnych hodnôt.

Cieľom územného plánovania je prostredníctvom sústavného a komplexného riešenia priestorového usporiadania územia a funkčného využitia územia obce vytvárať predpoklady jeho trvalo udržateľného rozvoja. Územným plánovaním sa vo verejnom záujme určuje hospodárne využitie zastavaného územia obce a chráni nezastavané územie. Orgány územného plánovania obce tak premietajú konkrétne zámery do územia a koordinujú ich verejné záujmy.

Výsledkom územného plánovania obce je územný plán. Územný plán je podmienkou získania finančnej podpory na rozvojové procesy a poskytuje isté záruky pre investičné činnosti. Z dôvodov požiadavky efektívneho využitia zdrojov býva možnosť získania dotácií a grantov podmienená existenciou územného plánu a hlavne obsahnutím daných zámerov v ňom.

Územný plán priťahuje súkromné investície a teda aj vo vzťahu k potenciálnym investorom je spracovaný územný plán signálom, že to samospráva so svojim rozvojom „myslí vážne“. Navyše, investičný vstup do územia s jasne stanovenými pravidlami, ktoré môže garantovať len územný plán, sa spája s omnoho menším rizikom.

Bez územného plánu je rozvoj každej samosprávy nekonceptný a zložitý. Rozvoj daného územia bez územného plánu prakticky nie je možný, a to nielen v rámci regiónov, ale hlavne v mestách a vo väčších obciach, ktorým spracovanie územného plánu nariaďuje zákon. Nahrádzanie plánu územným rozhodovaním je administratívne náročné a už vôbec nemožno pri použití tohto postupu hovoriť o koncepcnom a efektívnom využívaní územia. Takto sa môže stať, že pozemky v atraktívnej lokalite obce sa zlým rozhodnutím využijú na nevhodné účely a stavby, ktoré budú hyzdiť prostredie alebo brániť jeho ďalšiemu rozvoju. Obec Olešná nemá schválený Územný plán.

1.4 Životné prostredie

1.4.1 Geologické, geomorfologické a pedologické pomery obce Olešná

Geologické pomery charakterizujú základné geologické štruktúrne jednotky riešeného územia. Horniny odrážajú dlhodobý vývoj územia a zároveň vo veľkej miere ovplyvňujú aj iné zložky krajiny a tiež súčasné možnosti jej hospodárskeho využitia tak pre technické ako aj bioprodukčné činnosti (ako pôdotvorný substrát).

Podľa geomorfologického členenia Slovenska patrí územie obce do podsústavy Karpaty, ktoré sú súčasťou európskeho alpínskeho orogénu. Takmer celé Slovensko je tvorené provinciou Západné Karpaty a územie obce nie je výnimkou. Z hľadiska užšieho geomorfologického členenia patrí obec do subprovincie Vonkajšie Západné Karpaty a dvoch oblastí: Slovensko-moravské Karpaty a Západné Beskydy.

Celá oblasť Horných Kysúc je tvorená flyšovým pásmom, ktoré tvorí mohutný oblúk Karpát budovaný súvrstviami kriedy vo flyšovom vývoji, ktoré je dlhé 1 300 km a 60 - 75 km široké, a tak prechádza aj obcou Olešná. Centrálna časť územia obce Olešná sa nachádza v magurskej jednotke (príkrovce), ktorá je tvorená najmä flyšovými sedimentmi.

Južná časť chotára je tvorená pahorkatinou až vrchovinou, ktorá prechádza v severnej časti do hornatiny z tret'ohorných hornín. Časť obce Olešná - Burkov vrch patrí do Chránenej krajiny oblasti Kysuce, ktorá bola vyhlásená v roku 1984 a územne nadväzuje na Chránenú krajinnú oblasť Beskydy (1973) na Morave. CHKO Kysuce zasahuje do obce Olešná svojou západnou časťou, ktorú tvoria Javorníky, Turzovská vrchovina a Moravsko-sliezske Beskydy, pričom vzácne sú prirodzené lesy pralesovitého charakteru v najvyšších polohách Javorníkov.

Údolie rieky Olešnianky, ktorá je prirodzenou hranicou s obcou Staškov, s typickým výskytom jelšín na brehoch, patrí k osobitným chráneným územiám v rámci CHKO Kysuce.

V súčasnosti je reliéf obce Olešná rozdelený na jednotlivé geomorfologické celky, chrbty, svahy, doliny, plošiny a iné geomorfologické tvary. Oblasť má prevažne hornatinový až vrchovinový georeliéf. Severnú a južnú stranu hranice tvoria väčšinou hrebenea vrcholky kopcov. Najvyšším bodom na území obce je Burkov vrch (1 032 m n. m.), ktorý sanachádza na hranici s Českou republikou.

V katastri obce Olešná dominujú nasýtené až nenasýtené hnedé lesné pôdy, často oglejené, sprievodne sa vyskytujú tiež pseudogleje na stredne ťažkých až ľahších zvetralinách. Tieto pôdy sú stredne až málo úrodné, z hľadiska zrnitosti sú hlinité, ťažkés vyšším obsahom skeletu.

1.4.2 Klimatické pomery

Značný vplyv na klimatické pomery územia v obci Olešná má geografická poloha, nadmorská výška a prevládajúce prúdenie vzduchu. Územie je súčasťou širšej oblasti ležiacej na rozhraní oceánskych a kontinentálnych vplyvov, kde sa v priebehu roka viackrát vystriedajú vzduchové hmoty rozličných vlastností. Vzhľadom na členitosť reliéfu obce Olešná sú veterné pomery rozdielne. Podnebie obce Olešná je ovplyvňované prevládajúcim západným prúdením vzduchu v miernych zemepisných šírkach. Centrum obce Olešná patrí do mierne teplej oblasti, okrsku mierne teplá, veľmi vlhká vrchovinová oblasť, s mierne chladným, horským klimaticko-geografickým typom klímy.

Priemerná teplota v obci v júli dosahuje 16 - 17 °C, priemerná teplota v januári je (-4) - (-6) °C, priemerná ročná teplota 5 - 7 °C, priemerná ročná amplitúda teplôt je 21 - 21,5 °C. Počet letných dní je ich 30 - 40 ročne. So stúpajúcou nadmorskou výškou klesá priemerná ročná teplota o 0,6 °C na každých 100 m. Väčšiu časť extravilánu obce Olešná vo vyššej nadmorskej výške možno zaradiť do chladnej klimatickej oblasti, okrsku mierne chladná oblasť. S priemerným ročným úhrnom zrážok 800 - 1000 mm sa územie obce zaraďuje do vlhkej oblasti. Maximum zrážkovej činnosti pripadá na letné mesiace v období letných búrok, minimum v zimných mesiacoch. Počet dní so snehovou pokrývkou je ročne 80 - 120, v najvyšších polohách až do 180 dní.

1.4.3 Hydrologické pomery na území obce Olešná

Na území obce Olešná je najvýznamnejším vodným tokom potok Olešnianka, ktorá je ľavostranným prítokom rieky Kysuca. Rieka Kysuca je typickou riekou v horskej oblasti so snehovo-dažďovým typom odtoku. Pramení pod vrchom Hričovec v katastrálnom území obce Makov, vlieva sa do rieky Váh pri Žiline a patrí do úmoria Čierneho mora. Celková

dĺžka toku je 66,6 km, plocha povodia je asi 1 053 km².

Olešnianka ako ľavostranný prítok Kysuce meria 10,8 km a je tokom IV. rádu. Pramení v Moravsko-sliezskych Beskydách na severovýchodnom svahu Uhorskej (1 028,6 m n. m.) v nadmorskej výške približne 940 m n. m., v blízkosti štátnej hranice Českou republikou. V pramennej oblasti tečie najprv na juh, následne sa stáča a pokračuje juhovýchodným smerom cez osadu Hrubý Buk, po pribratí Čierneho potoka pri osade Bazgerka sa prechodne stáča viac na juhovýchod.

Medzi osadami Jelitov a Kožákovci tečie severojužným smerom a sprava priberá Chotárny potok. Od osady Kožákovci už tečie k ústiu na juhovýchod, pričom sa z pravej strany oddeľuje vedľajšie rameno tečúce cez intravilán obce Olešná, spoločne podtekajú železničnú trať Čadca - Makov a tesne pred ústím do Kysuce sa opätovne spájajú.

Najväčší prítok dosahujú toky v území obce Olešná pri jarnom topení snehu v marci a apríli a tiež počas intenzívnych letných búrok v júni a v júli. V obci sa vyskytujú aj podmáčané slatinné lúky, na niektorých miestach s prechodom do rašelinísk. Ich vznik podmienila voda, ktorá sa vplyvom nepriepustného podložja akumuluje v terénnych depresiách alebo v spodných častiach svahov.

1.4.4 Flóra a fauna obce Olešná

Charakter rastlínstva je ovplyvnený geologickým podložím, ktoré vytvára podmienky najmä pre acidofilnú vegetáciu, pričom územie patrí do oblasti Západokarpatskej kveteny. Klíma a nadmorská výška ovplyvňujú vegetáciu vertikálne, v oblasti je podhorského až horského charakteru. Podľa fyto geografického členenia Slovenska patrí územie do oblasti Západobeskydskej flóry. Lesy tvoria krásny prírodný rámec obce Olešná a priam volajú turistov i cyklistov, alebo dokonca lyžiarov na bežkách, zdolať ich oblé hrebene.

Väčšinu územia obce Olešná pokrývali v minulosti bukové a jedľovo-bukové kvetnaté lesy, pričom lesnatosť bola takmer 100 %, a to do nadmorskej výšky takmer 800 m n. m.. V súčasnosti najväčšiu plochu z lesných spoločenstiev zaberajú nepôvodné smrečiny.

Krovinová etáž v lesoch nie je vyvinutá, prípadne sú zastúpené ojedinele druhy ako napr. zemolez obyčajný, ostružina malinová, ostružina krovitá, lieska obyčajná a pod.. V bylinnej etáži rastú predovšetkým kyslomilné druhy smrečín ako napr. brusnica čučoriedková, chlpaňa hájna, tŕňovka dvojlistá a pod..

Na území obce rastú viaceré chránené a vzácne druhy rastlín, s ktorými sa môžeme stretnúť najmä v lesoch a na podmáčaných lúkach. Z takýchto druhov rastlín tu patria napr. vstavač mužský, bradáčnik vajcovitý, vemeník dvojlistý, pahorec brvitý ...V súvislosti

s ochranou prírody a prírodných hodnôt treba poukázať na skutočnosť, že severná časť územia zasahuje do chránenej krajinej oblasti Kysuce. Na území CHKO platí II. stupeň ochrany. Významnou lokalitou je navrhované jadro regionálneho biocentra Bahaňa - Kuchariská a údolie Olešianky s meandrujúcim tokom a zachovalými brehovými porastmi.

Voľne žijúce živočíšstvo je jednou z hlavných zložiek prírody so závažnými vplyvmi na prostredie, jeho rovnováhu a nenahraditeľným genofondom dedičných vlastností jednotlivých druhov. Živočíchy sa môžu ľahšie prispôbiť životnému prostrediu vďaka schopnosti pohybovať sa. V určitom prostredí, kde nájdú dostatok potravy, úkryt a podmienky na vývin mláďat, vytvoria s ostatnými druhmi živočíšne spoločenstvo (zoocenózu). Rovnako ako rastlinné spoločenstvá je aj založenie populácie fauny limitované prírodnými podmienkami ako sú zemepisná poloha, geologické a klimatické podmienky a vegetačný kryt. Komplex týchto faktorov ovplyvňuje jednotlivé živočíšne druhy v danom území.

Živočíšne spoločenstvá majú na území obce Olešná charakter Západokarpatskej podhorskej a horskej fauny. Na území obce teda dominujú lesné, lúčne a pasienkové spoločenstvá, ktoré osídľujú živočíšne druhy viazané na tieto biotopy. K pretváraní týchto biotopov prispela najmä v poslednej dobe ľudská činnosť, ktorá mnohé pôvodné biotopy zničila, zmenila, alebo nahradila novými a živočíchy sa museli týmto zmenám prispôbiť. Na území obce sú zastúpené tieto biotopy: biotop lesov a krovín, biotop lúk, pasienkov a kultúrnych polí, biotop stojatých a tečúcich vôd a biotop ľudských sídel.

Na území obce Olešná je zaznamenaný výskyt mnohých chránených druhov živočíchov, medzi ktoré patria napr. mlok obyčajný, skokan hnedý, užovka obojková, vlk dravý, medveď hnedý, vydra riečna či rôzne druhy drobných zemných cicavcov.

1.4.5 Ochrana životného prostredia

Na území okresu Čadca, na ktorom sa rozprestiera aj územie obce Olešná sa nenachádza žiaden národný park. Na jeho území sa nachádza chránená krajinná oblasť Kysuce, ktorá v okrese Čadca pozostáva z dvoch samostatných častí, a to západnej Javorníckej a východnej Beskydskej. Do beskydskej časti malou mierou zasahuje aj Chránené vtáčie územie Malá Fatra, ktoré je súčasťou NP Malá Fatra a Chránené vtáčie územie Horná Orava, ktoré je súčasťou Chránenej krajinej oblasti Horná Orava.

Na území okresu sa taktiež nachádza 16 maloplošných chránených území a 12 území európskeho významu. Celková plocha veľkoplošných chránených území je 552,10 km², čo je cca 72,6 % podiel na celkovej rozlohe okresu.

V porovnaní s celokrajským priemerom, kde podiel chránených území na celkovej rozlohe

územia činí 52,9 % možno konštatovať, že okres Čadca patrí medzi okresy v Žilinskom kraji s nadpriemerným podielom chránených území na svojej rozlohe.

Tabuľka č.8: Veľkoplošné chránené územia v okrese Čadca a v okrese Žilina

Kategória	Názov chráneného územia	Stupeň ochrany	Výmera (ha)	
			Celková	Z toho v okrese
NP	NP Malá Fatra	3	22 630	8 422
Ochranné pásmo NP	NP Malá Fatra - OP	2	23 262	10 355
CHKO (okres Čadca)	CHKO Kysuce	2	65 462	55 210
CHKO (okres Žilina)	CHKO Kysuce	2	68 997	1 619
CHKO	CHKO Strážovské vrchy	2	30 979	4 532

Zdroj: Slovenská agentúra životného prostredia

Pri zabezpečovaní primárnych a sekundárnych potrieb človeka veľmi často dochádza k narušeniu alebo k ničeniu prírody a celého životného prostredia. Človek nemá žiadne právo na ničenie diela, ktoré sám nevytvoril, má však povinnosť napraviť všetko to, čo za dlhé roky zničil, aby v dôsledku jeho konania nedošlo k ekologickej kríze, tzn. k extrémnemu stavu, pri ktorom dochádza k zrúteniu prírodných ekosystémov, k zlyhaniu zdrojov potravín, k vyčerpaniu zdrojov biosféry a nakoniec k zániku celých spoločenstiev vrátane človeka.

Základnou úlohou obce a jej obyvateľov z hľadiska zabezpečenia trvalej prosperity je docieľať vysokú kvalitu základných zložiek životného prostredia - ovzdušia, vody, pôdy, horninového prostredia a organizmov, čoho predpokladom je minimalizácia negatívnych vplyvov a garancia funkčných a efektívnych systémov na ich ochranu a využívanie, riadených štátnym i podnikateľským sektorom.

K vážnym poškodzovateľom životného prostredia patrí bez pochyb drastický úbytok lesných porastov, a to nielen na území okresu Čadca, ale na celom území našej planéty. Táto činnosť má už dnes za následok nevyčísliteľné škody. Ťažba dreva zásadne mení krajinný ráz celej krajiny a aj samotné zloženie lesa. Ťažba dreva predstavuje nezvratný proces a zároveň jeden z najvážnejších zásahov a vplyvov na životné prostredie. Prírodný les sa nedá ničím nahradiť, a aj napriek tomu sa v ťažbe a devastácii lesov naďalej pokračuje. Pri súčasnom tempe ťažby drevnej hmoty spolu s nadmerným znečisťovaním ovzdušia môžu lesy úplne zmiznúť z povrchu Zeme už za 50 až 90 rokov - stav prinajmenej alarmujúci.

Obec Olešná leží mimo záujmov väčších priemyselných výrobcov. Z tohto dôvodu môžeme konštatovať, že v katastrálnom území obce sa nenachádza veľký znečisťovateľ ovzdušia. Z ekonomického hľadiska je nevyhnutné zachovať kvalitu životného prostredia.

1.4.6 Kvalita ovzdušia

Najväčším znečisťovateľom ovzdušia v zimnom období sú domácnosti, ktoré zabezpečujú svoje vykurovanie tuhými palivami. K devastácii životného prostredia prispievajú aj čierne skládky, nedoregulované vodné toky a samotní občania, ktorí sa podieľajú podstatnou mierou na vzhľade a estetike samotnej obce. Rozvinutím osvedy medzi občanmi sa časom môže zmeniť prístup k životnému prostrediu v rámci spomínanej obce.

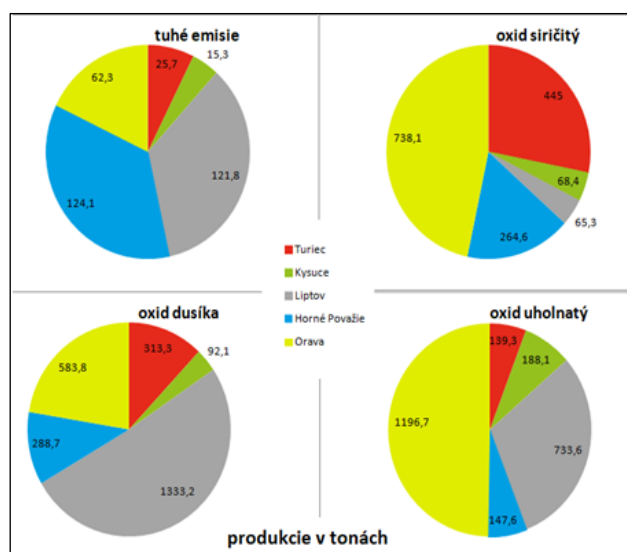
Obec Olešná leží mimo záujmov väčších priemyselných výrobcov. Z tohto dôvodu môžeme konštatovať, že v katastrálnom území obce sa nenachádza veľký znečisťovateľ ovzdušia. V súčasnosti sa stav ovzdušia obce zlepšil, čo je zrejme i pohľadom - samosprávy najmä v zimnom období už nie sú pri pohľade z vyvýšeného miesta zahalené do smogového oblaku. Najväčšími lokálnymi znečisťovateľmi ovzdušia sú kotle na tuhé palivo v rodinných domoch.

Pripojenosť bytových jednotiek (IBV a HBV) na plyn je v obci 24,77 %. Veľa týchto bytov, hlavne v rodinných domoch využíva iný spôsob zabezpečenia tepla a teplej vody, najmä tuhé paliva. Kúrenie elektrickou energiou vyžíva 5,76 % bytov a primárne kúrenie tuhým palivom využíva až 67,34 % bytov. Využitie solárnej energie v obci dosiahlo iba 0,13 %. Do celkového množstva znečisťujúcich látok v ovzduší v obci výrazne prispieva presah z blízkych priemyselných a ťažobných oblastí z Poľska a Českej republiky.

Celkovo môžeme konštatovať, že stav ovzdušia v rámci obce je uspokojivý s tendenciou sústavného znižovania nežiaducich faktorov. Najväčším znečisťovateľom ovzdušia v zimnom období sú domácnosti, ktoré zabezpečujú svoje vykurovanie tuhými palivami. K devastácii životného prostredia prispievajú aj čierne skládky, nedoregulované vodné toky a samotní občania, ktorí sa podieľajú podstatnou mierou na vzhľade a estetike samotnej obce. Rozvinutím osvedy medzi občanmi sa časom môže zmeniť prístup k životnému prostrediu v rámci spomínanej obce.

Kvalite životného prostredia neprispievajú chátrajúce hospodárske objekty, staré drevené prístavby a oplotenia, neupravené dvory, chátrajúce rodinné domy a veľké betónové plochy pre parkovanie aut v záhradách.

Obrázok č.13: Emisie základných znečisťujúcich látok ŽK v roku 2018



Zdroj: Datacube.statistics.sk, vlastné spracovanie, 2021

Tabuľka č.9: Prehľad emisií znečisťujúcich látok v okrese Čadca

Čadca	TZL (t)	SO ₂ (t)	NO _x (t)	CO (t)
2019	720,0	122,2	657,5	6857,3
2020	708,8	89,7	579,1	6916,1

Zdroj: Štatistický úrad Slovenskej republiky

Významným krokom v oblasti životného prostredia na území obce je potreba intenzívnejšieho zavádzania obnoviteľných zdrojov energie, teda nefosílnych zdrojov energie, ktorých energetický potenciál sa trvalo obnovuje prírodnými procesmi alebo činnosťou ľudí. Ide o zdroje ako vodná energia, slnečná energia, veterná energia, geotermálna energia, biomasa vrátane všetkých produktov jej spracovania, bioplyn, skládkový plyn, plyn z čističiek odpadových vôd či biometán.

I keď sa alternatívne zdroje energie využívajú čoraz viac, a pre ich využitie máme v čase globálnych energetických kríz ako aj vojny na Ukrajine veľa relevantných dôvodov, ale k ich výraznému masovejšiemu využívaniu zatiaľ nedošlo. Často sa pri alternatívnych zdrojoch energie stretávame s mnohými problémami a prekážkami, ktoré stoja v ceste v ich zavádzaní, či zvýšení využiteľnosti ich dostupného potenciálu. V tomto období je možnosť získania rôznych dotácií pre zavedenie využitia alternatívnych zdrojov energie pre obce aj domácnosti.

1.4.7 Obehové hospodárstvo

Obec Olešná uskutočňuje mnohé aktivity pre zabezpečenie zberu triedenia a skládkovania odpadov v území. Ku všetkým týmto aktivitám sa v poslednom období pridala nová výzva a to osвета v boji za nevytváranie odpadu.

Obec znížila množstvo vyzbieraného odpadu z roku 2015 do roku 2022 o 6,09% čo predstavuje o 29,28 t menej. V prepočte na jedného obyvateľa sa znížilo množstvo odpadu za rok 2015 z 250 kg/obyvateľa na 240 kg/obyvateľa v roku 2022 (zníženie o 4%). Zaujímavé je že celkový vyzbieraný odpad v obci Olešná v roku 2021, stúpol a to na 515,65t v prepočte na obyvateľa t.j 270 kg/obyvateľa za rok, čo v percentuálnom zastúpení predstavuje zvýšenie o 11,11% oproti roku 2015.

Okrem zvýšenia samotného odpadu k tomu prispelo aj množstvo nových spôsobov zberu a množstvo edukačných aktivít vedúcich k zberu najmä separovaných komodít.

Tabuľka č.10: Vývoj celkového objemu vyprodukovaného odpadu v obci

2015		2021		2022	
t	t/obyv.	t	t/obyv.	t	t/obyv.
480,74	0,25	515,65	0,27	451,46	0,24

Zdroj: Zber údajov, obec Olešná

Z celkového vyprodukovaného odpadu v obci roku 2015 bolo zmesového komunálneho odpadu (netriedeného) 70,15 %. V roku 2021 kleslo množstvo zmesového komunálneho odpadu na 48,65 % a v roku 2022 na 52,63 %. Teda množstvo vyseparovaného odpadu malo stúpajúci charakter. Je to veľmi pozitívny trend (množstvo separovaného odpadu v roku 2022 bolo 47,36%), ktorý treba do budúca ešte výrazne zlepšiť. V európskej rámcovej smernici o dopadoch je záväzok, aby členské štáty do 2020 recyklovali 50 % komunálneho odpadu.

Obec Olešná odváža zmesový komunálny odpad na skládku firmy Kysucká skládka odpadov (TKO Semeteš).

Tabuľka č.11: Vývoj vyprodukovaného zmesového komunálneho odpadu v Olešná

2015		2021		2022	
t	t/obyv.	t	t/obyv.	t	t/obyv.
337,24	0,17	250,88	0,13	237,64	0,13

Zdroj: Zber údajov, obec Olešná

Ako príklad uvádzame prehľad množstva separovaného plastového odpadu v obci v priebehu 10 rokov. Množstvo vyseparovaného plastového odpadu má neustále zvyšujúcu sa tendenciu. V roku 2022 bol pokles množstva vyseparovaných plastov oproti roku 2021 o 3,62 t, čo bolo spôsobené najmä zavedením systému zálohovania plastových fliaš a hliníkových

plechoviek. Treba ešte zaviesť edukačné aktivity k obmedzovaniu nadmernej spotreby plastov.

Tabuľka č.12: Vývoj vyseparovaných plastov v obci Olešná

2015		2021		2022	
t	t/obyv.	t	t/obyv.	t	t/obyv.
18,69	0,010	21,58	0,011	17,96	0,010

Zdroj: Zber údajov, obec Olešná

Ďalším významným krokom v oblasti ochrany životného prostredia je realizácia mnohých aktivít na zvýšenie separácie a zhodnocovania odpadu. Triedený zber vracia druhotné suroviny späť do výrobného procesu, čo výrazne vplýva na ťažbu a získavanie prvotných surovín. V mnohých smeroch sa tak znižuje devastácia nových území ťažbou.

Zmenšenie objemu skládkovania a spaľovania odpadov pozitívne ovplyvňuje znečisťovanie životného prostredia, a tým aj celkovo spotrebu energie. Kompostovaním biologicky rozložiteľných odpadov môžeme získať kvalitné ekologické hnojivá. Obec zabezpečila občanom 120l nádoby na zber BRO odpadu a zriadila kompostáreň pre zhodnocovanie biologicky rozložiteľného odpadu v obci.

Triedený zber

Triedenie odpadu zabezpečuje obci Olešná Združenie TKO Semeteš, n.o. už od roku 2006. V obci sú zriadené 4 veľkoobjemné kontajneri.

V rodinných domoch sa triedenie zabezpečuje pomocou 110 l zberných nádob, ktoré občanom poskytuje Obecný úrad, prostredníctvom spoločnosti TKO Semeteš.

Biologicky rozložiteľný zelený odpad (20 02 01) z rodinných domov je zbieraný pomocou špeciálnych hnedých 120 l nádob v rodinných domoch. Kuchynský biologicky rozložiteľný odpad (20 01 08) z bytových domoch je zbieraný do 140 l nádob. Odvoz biologicky rozložiteľného zeleného odpadu zabezpečujú Združenie TKO Semeteš. Obec zabezpečuje 2x ročne množstvový zber odpadu.

Tabuľka č.13: Množstvá odpadov vyprodukovaných na území v obci Olešná

Kód odpadu	Druh odpadu	2020	2021	2022
17 06 04	Zemina a kamenivo	0	0	0
17 09 04	Zmiešané odpady zo stavieb	0	0,36	0
20 03 01	Zmesový komunálny odpad	280,82	250,88	237,64
20 03 07	Objemný odpad	63,00	71,26	63,28
20 01 01	Papier a lepenka	2,38	1,44	3,12
20 01 02	Sklo	44,06	41,34	37,62
20 01 39	Plasty	19,85	21,58	17,96
20 01 33	Batérie a akumulátory	6,5	5,29	3,52

Zdroj: Zber údajov, obec Olešná

Tabuľka č.14: Množstvá vytriedených odpadov v obci Olešná

Kód odpadu	Druh odpadu	2020 (t)	2021 (t)	2022 (t)
20 01 01	Papier a lepenka	2,38	1,44	3,12
20 01 02	Sklo	44,06	41,34	37,62
30 01 39	Plasty	19,85	21,58	17,96
20 01 33	Batérie a akumulátory	6,5	5,29	3,52

Zdroj: Zber údajov, obec Olešná

Tabuľka č.15: Počet nádob ku dňu 21.08.2023, obyvatelia – Zmesový komunálny odpad

110 1	120 1	140 1	240 1	1100 1	VOK- Kontajneri	Spolu
813	-	-	-	6	4	823

Zelený BR odpad: 120 1 - 511 ks (rodinné domy)

Kuchynský BR odpad: 140 1 – 2 ks; 1100 1 –ks; 240 1 – ks

Jedlé oleje a tuky 120 1 2 ks (verejné priestranstvá)

Elektroodpad – 1 ks (verejné priestranstvá)

Textil – 1 ks (verejné priestranstvá)

Tabuľka č.16: Nárast počtu nádob – Zmesový komunálny odpad

Rok	2020	2021	2022
Obyvatelia	800	805	813
Podnikatelia	15	15	15

Zdroj: Zber údajov, obec Olešná

1.5 Infraštruktúra

1.5.1 Dopravná a technická infraštruktúra obce Olešná

Infraštruktúra je podmieňujúcim faktorom ekonomického a sociálneho rozvoja každej obce, teda i obce Olešná. Je tvorená predovšetkým technickou a sociálnou infraštruktúrou. Technická infraštruktúra je faktorom podmieňujúcim alokáciu podnikateľských subjektov a ich prosperitu. Rovnako dôležitý význam má aj z pohľadu obyvateľov, nakoľko determinuje vo významnej miere kvalitu ich života.

Dopravné siete, ich orientácia, technická úroveň a hustota sú podmienky, ktoré sprostredkujú vzájomné vzťahy obce so susednými obcami, ale tým i s celým regiónom Kysúc. Sú tak aj predpokladom optimálneho teritoriálneho rozdelenia ekonomickej aktivity. Železničná a cestná doprava prepravuje podstatnú časť osôb, nákladov, pretože ostatné druhy dopravy zatiaľ nemajú väčší význam.

Dopravná infraštruktúra a služby poskytované v doprave sú neoddeliteľnou súčasťou každodenného života obyvateľov. Zároveň podmieňujú dosahovanie ekonomického rastu, zvyšovanie konkurencieschopnosti a prosperity spoločnosti.

Prispievajú taktiež k zvyšovaniu zamestnanosti a sú kľúčovým faktorom pre prílev investícií, rozvoj cestovného ruchu a napomáhajú znižovať disparity medzi regiónmi, mestami či obcami. Kvalitná a funkčná dopravná infraštruktúra je jedným zo základných predpokladov rýchleho rozvoja slovenských regiónov, miest i samotných obcí.

Obec Olešná má vybudovanú takmer kompletnú infraštruktúru. V rokoch 1935 - 1939 bola postavená štátna cesta od Staškova do Jelitova zároveň s reguláciou potoka Olešnianka. V roku 1953 bola táto cesta upravená a začala po nej premávať pravidelná autobusová doprava. Cesta č. III /487 je spojnicou obce Olešná so štátnou cestou v smere Čadca - Makov. Obec spravuje miestnu sieť komunikácií v celkovej dĺžke 36,52 km, pričom ide komunikácie s rôznou povrchovou úpravou a technickým stavom. V obci Olešná sa teda nachádza 4,53 km betónových ciest (14 002,5 m²); 20,13 km asfaltových komunikácií (67 166,5 m²); 1,211 km komunikácií panelových (3 633 m²) a napokon 10,647 km komunikácií s povrchovou úpravou štrkodru (31 566,5 m²). Takmer celá sieť miestnych komunikácií si vyžaduje rekonštrukciu zvršku a v intraviláne obce vybudovanie súbežných chodníkov, podľa priestorových možností a profilu cesty. Okrem miestnych komunikácií sa v katastri obce nachádzajú poľné a lesné cesty, ktorých správcami sú Štátne lesy SR a poľnohospodárske a lesné spoločnosti.

Obec Olešná je svojou polohou situovaná tak, že do obce je možný vstup po pozemných komunikáciách cez niektorý z 11 mostov. Ďalšie mosty sa nachádzajú už na území obce v celkovom počte 19 ks. Obec spravuje aj 4 lávky určené pre peších.

S okolitými mestami (Čadca, Turzovka) a ďalšími vidieckymi sídlami je obec Olešná spojená vlakom (železničná stanica Staškov), autobusovou a osobnou dopravou. Dopravným uzlom pre obec Olešná je susedná obec Staškov, cez ktorú prechádza cestná a železničná spojnica na trase Žilina - Čadca - Makov - ČR. Autobusovú dopravu do obce zabezpečuje SAD Čadca vo viacerých linkách. Podľa vyjadrenia občanov frekvencia prepravných liniek je nedostačujúca v určitých špičkových hodinách. Na autobusovej trase v intraviláne obce sa nachádza 9 autobusových zastávok, ktoré si vyžadujú technickú obnovu. Stále častejšie sa však hovorí o prechode ciest III. triedy pod správu obcí. Znamenalo by to pre obce nemalé problémy spojené predovšetkým z údržbou týchto miestnych ťahov počas zimných mesiacov.

Dopravný systém obsluhy územia sa v maximálnej miere prispôboval vznikajúcej zástavbe v obci Olešná. Tak vznikol systém prístupových komunikácií k objektom, ktorých parametre a technický stav v mnohých prípadoch umožňujú zložitú dopravnú obsluhu.

Mnohé z miestnych komunikácií, ako sme už vyššie spomínali, nevyhovuje potrebám obyvateľov a je nutné, aby sa na ich rekonštrukciu vynakladalo viac finančných prostriedkov. Obec Olešná plánuje riešiť aj stav pešej dopravy. Neustále sa zvyšujúci nárast automobilovej

dopravy na ceste III/487 totiž predstavuje priame riziko pre chodcov. Preto by bolo vhodné vybudovať jednostranný mimoúrovňový chodník a zvýšiť tak bezpečnosť chodcov. Obec sa chce napojiť na cyklochodník Strieborná Kysuca. Jeho dobudovaním sa zvýši turistická atraktivita obce, regiónu, vytvoria sa príležitosti pre aktívny oddych, šport, aleaj zníži počet účastníkov cestnej premávky na štátnej ceste II/487.

Tabuľka č.17: Cestná infraštruktúra v okrese Čadca a v okrese Žilina v roku 2022

Okres Čadca	Počet km ciest
Cesty „E“ pre medzinárodnú premávku	30,906 km
Trasy „TEM“	33,139 km
Diaľnice	0,238 km
Diaľničné privádzače	0 km
Rýchlostné cesty	0 km
Privádzače rýchlostných ciest	0 km
Cesty I. triedy	53,454 km
Cesty II. triedy	69,036 km
Cesty III. triedy	110,319 km

Zdroj: Slovenská správa ciest

Okresom Čadca prechádza dopravný koridor základnej siete TEN-T, Balticko-jadranský koridor. Okresom Žilina prechádzajú dva dopravné koridory základnej siete TEN - T, Balticko-jadranský koridor a Koridor Rýn - Dunaj. Z hľadiska budúceho využitia polohového potenciálu je dôležitým faktorom jeho vhodné napojenie na diaľnicu D3 a modernizovanú železničnú sieť.

V okrese Čadca bolo v roku 2021 evidovaných 41 707 áut so spaľovacím motorom a 235 s elektrickým prípadne hybridným motorom. V okrese Žilina bolo v roku 2021 evidovaných 91 089 áut so spaľovacím motorom a 1086 s elektrickým prípadne hybridným motorom. V porovnaní počtu áut na jedného obyvateľa bolo v okrese Čadca 0,48 áut/obyvateľa, v okrese Žilina 0,57 áut/obyvateľ a v rámci celého Žilinského kraja to bolo 0,52 áut na obyvateľa v roku 2021.

Tabuľka č.18: Počet osobných automobilov a motorových vozidiel evidovaných v okresoch CA a ZA marec 2021

Okres/región	Spaľovací motor		elektr.+hybrid			koef spalovacie/e+h	
	Osobné	Motorové	Osobné	Nákladné	Motorové	Osobné	Motorové
ZA	72 816	91 089	1 082	4	1 086	67,00	84,00
CA	33 845	41 707	234	1	235	144,64	177,48
ŽSK	285 005	359 319	2 775	10	2 785	102,70	129,02

Zdroj: Štatistický úrad Slovenskej republiky

Mnohé z miestnych komunikácií, ako sme už vyššie spomínali, nevyhovuje potrebám obyvateľov a je nutné, aby sa na ich rekonštrukciu vynakladalo viac finančných prostriedkov.

Obec plánuje v jednotlivých častiach obce riešiť aj stav pešej dopravy, nakoľko neustále sa zvyšujúci nárast automobilovej dopravy predstavuje priame riziko pre chodcov.

V Žilinskom kraji je vyznačených vyše 2500 km cykloturistických trás, čo je zatiaľ najviac medzi kraji v SR. V súčasnosti nie sú v obci vybudované samostatné cyklocesty. Na realizácii tejto siete obce pracujú.

Obec Olešná sa plánuje zapojiť do sústavy cyklocesty Strieborná Kysuca. Jej dobudovaním sa zvýši turistická atraktivita obce, regiónu, vytvoria sa príležitosti pre aktívny oddych, šport, ale aj zníži počet účastníkov cestnej premávky na štátnej ceste II/487.

1.5.2 Technická infraštruktúra

Elektrifikácia obce

Zásobovanie riešeného územia obce elektrickou energiou je zabezpečované po 22 kV VN linkách č. 232 a 187 prostredníctvom distribučných transformačných staníc. Trafostanice, ktorých je na území obce 11 sú na 22 kV sieť pripojené zemnými káblami a vzdušnými VN prípojkami. Sekundárna sieť je zväčša prevedená vzdušným rozvodom po betónových stĺpoch, v ústredí obce káblou NN sieťou uloženou v zemi. Vonkajšie osvetlenie je riešené výbojkovými osvetľovacími zdrojmi osadenými na betónových stĺpoch vzdušnej NN siete a na oceľových stĺpoch. Koridory diaľkových elektrických vedení vyžadujú rozľahlé prieseky v lesoch a majú negatívny dopad na krajinný obraz. Pripravuje sa výstavba 2x 110 kV VVN vedenia Čadca – Turzovka.

Verejné osvetlenie v obci

V obci je vedenie verejného osvetlenia vedené po spoločných podperných betónových stĺpoch s vedením NN. Otvorené led svietidlá sú umiestnené na stĺpoch vedenia NN. Skoro celé z.ú. obce je osvetlené okrem komunikácie vedenej smerom k cintorínu. Verejné osvetlenie zabezpečujú výbojkové zdroje svetla, ktoré sú upevnené na betónových stĺpoch vzdušnej NN siete. Verejné osvetlenie sa skladá so 6 rozvádzačov a 200 svetelných bodov.

Pošta, telekomunikačná sieť a miestny rozhlas na území obce

Pošta organizačne patrí pod Regionálne poštové centrum RPC Žilina. Poštové služby pre obec Staškov sú zabezpečované poštovou prevádzkou, situovanou v združenom objekte občianskej vybavenosti v centre obce Olešná a to v budove obecného úradu. Donáška poštových zásielok v jej spádovom území je riešená poštovými doručovateľmi.

Telekomunikácie Územie obce Olešná patrí do Regionálneho centra sieťovej infraštruktúry Žilina (RCSI ZA) začlenené v sekundárnej oblasti (SO) Čadca, kde v celom telekomunikačnom obvode platí miestna telefónna prevádzka. Telefónni účastníci sú napojení na digitálnu ústredňu Olešná. Miestna telefónna sieť v ústredí obce je vybudovaná káblami zemou, okrajové časti zástavby sú riešené závesnými káblami po stĺpoch.

Diaľkové káble Riešeným územím prechádza trasa diaľkového optického kábla DOK Čadca - Turzovka, vedená v koridore železničnej trate (od vstupu do obce Staškov po most v Ústredí), ďalej v súbehu miestnymi komunikáciami so zaústením do RSU Olešná.

Ostatné slaboprúdové zariadenia Príjem televíznych programov je zabezpečený televíznym vykryvačom TV umiestneným v južnej časti nad obcou. Obec ma zriadenú i káblovú TV prevádzkovanou firmou TEES MEDIA SLOVAKIA. Služby mobilnej telefónnej siete v riešenom území sú zabezpečované operátormi ORANGE, T-Mobile a O2 s vysielacím zariadením nad obcou Staškov. Sieť miestneho rozhlasu je riešená po oceľových stĺpikoch v súbehu s miestnymi komunikáciami, signál MR je zabezpečený rozhlasovou ústredňou situovanou v objekte OÚ Olešná. Príjem internetu je zabezpečený pevnou telekomunikačnou sieťou a ostatnými poskytovateľmi rádiovkej telefónnej siete.

Modernizácia, resp. kompletná výmena vzdušného rozvodu rádiovým signálom s osadením reproduktorov na samostatných oceľových stĺpoch.

Taktiež v snahe zvýšenia technickej úrovne miestneho rozhlasu, jeho adresnosti a hlásenej informácie či oznamu, si obec zriadila svoju aplikáciu kde svojich občanov informuje.

Plynofikácia a výroba tepla v obci

Plynofikácia mala pozitívny vplyv na stav životného prostredia v obci, nakoľko sa znížil podiel popolu zo spaľovania uhlia z komunálneho odpadu. Zemný plyn je totiž zo všetkých fosílnych palív pre životné prostredie najpriateľnejší, pretože neprodukuje kysličníky síry, pevné častice a emituje aj omnoho menej NO_x a CO₂. Samotná plynofikácia však má vplyv na zmenu zloženia komunálneho odpadu (mierny nárast papiera, plastov a pod.). Prevádzkovateľom plynovodu je Slovenský plynárenský priemysel a.s..

Riešeným územím prechádza STL plynovod. Obec Olešná je zásobovaná zemným plynom prostredníctvom RS 3000 v k.ú., Podvysoká, ktorá zásobuje aj obce Podvysoká a Staškov, cez STL distribučnú sieť s pretlakom 0,3 MPa. Obec má decentralizovaný systém zásobovania teplom.

Obec je takmer celá plynofikovaná okrem časti Semeteš a Škradné. Z celkového počtu trvale obývaných bytov podľa SODB z roku 2021 bolo bytov napojených na plynové kúrenie iba 24,77 %. Počet domácnosti využívajúcich plyn na kúrenie je však značne nižší. Je to spôsobené vysokou cenou plynu a neistotou trhu a teda zmenou ich palivovej základne na staršie tuhé palivo alebo novšie elektrické a tepelné čerpadlá. Kúrenie tuhým palivom využíva v obci až 67,34 % domácností. Vykurovanie elektrickou energiou využíva 5,76 % domácností.

Tieto plynové kotly a rozvody je nutné rekonštruovať alebo prejsť na alternatívne spôsoby vykurovania.

Tabuľka č.19: Základné údaje o spôsobe vykurovania v bytoch v roku 2021

Byty spolu	747	
plyn	185	24,77 %
elektrina	43	5,76 %
pevné palivo	503	67,34 %
Solárna energia	1	0,13 %

Zdroj: Štatistický úrad Slovenskej republiky, SODB 2021

Tabuľka č.20: Základné údaje o vodovodoch a kanalizácií v bytoch v roku 2021

Bytov spolu	747	
S vodovodom v byte: (% / počet) zo spoločného zdroja	51,8	387
Z vlastného zdroja	37,6	281
Mimo bytu	0,9	7
Bez vodovodu	7,8	58
Nezistené	1,9	14
Byt s kanalizáciou: (% / počet) prípojka na kanalizačnú sieť	46,6	348
Domáca čistička odpadových vôd	1,5	11
Septik, žumpa	39,3	294
Bez kanalizácie	10,7	80
Nezistené	1,9	14

1.5.3 Vodovod na území obce

V obci Olešná je vybudovaná komplexná vodovodná sieť, avšak nájdu sa aj domácnosti, ktoré ako zdroj vody využívajú naďalej vlastné studne. To, že v obci Olešná je väčšina domácností napojená na verejný vodovod má výrazný vplyv aj na kvalitu života obyvateľov v nej žijúcich, ako aj pre prípadnú alokáciu firiem v obci, pre ktoré je dispozícia pitnej vody z verejnej vodovodnej siete nevyhnutnou podmienkou.

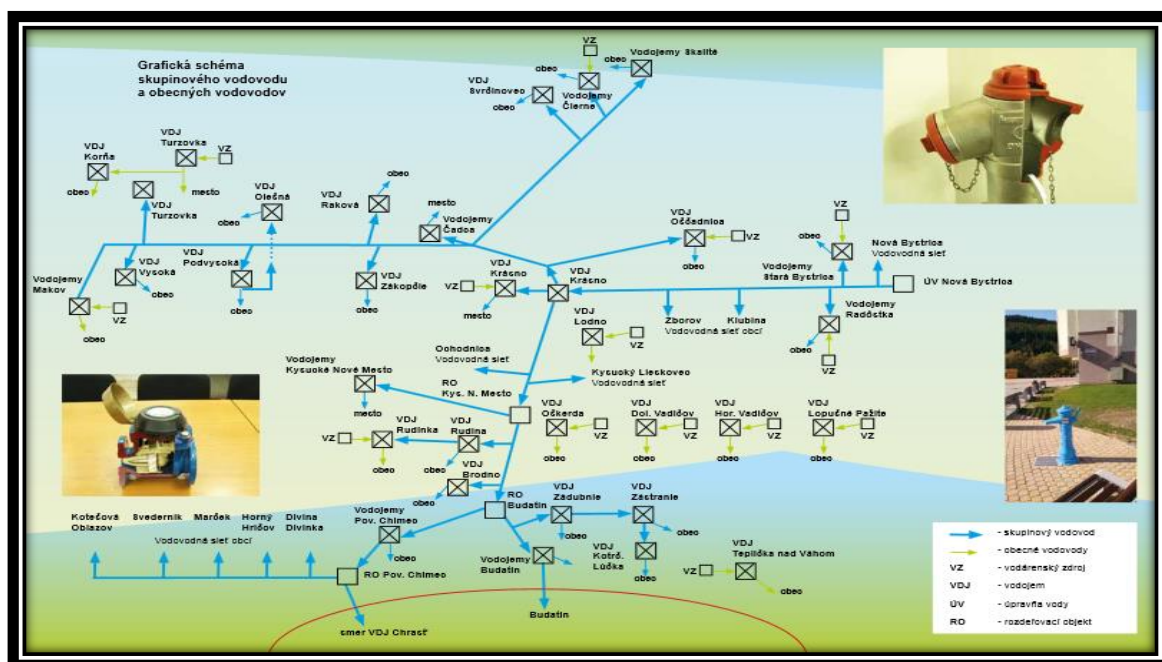
Zásobovanie obce pitnou vodou je zabezpečené z SKV Nová Bystrica - Čadca - Žilina prostredníctvom dotlačacej čerpacej stanice Podvysoká, ktorá slúži pre obce Olešná a Staškov.

Riešeným územím prechádza hlavné zásobné potrubie DN100 ktoré sa napája na DN 300 v k.ú, Staškov a je v správe a majetku SEVAK a. s. Žilina

V súčasnosti má obec Olešná komplexne vybudovanú vodovodnú sieť, ktorá korešponduje s jestvujúcou zástavbou. Prevádzkovateľom verejného vodovodu je SEVAK, a.s. Žilina. Existujúca vodovodná sieť slúži na zabezpečenie obyvateľstva pitnou vodou. Pokrýva takmer celú jestvujúcu zástavbu v obci. Rozvádzacie potrubie v obci je DN 40 - 150, materiál oceľ, PE a PVC. V miestach kde to bolo možné je riešené ako zookruhované. Jednotlivé nehnuteľnosti v obci sú pripojené na verejný vodovod pomocou vodovodných prípojok, na ktorých sú osadené fakturačné meradlá. Na jednotlivých trasách sú umiestnené trasové uzávery a armatúrne šachty.

V roku 2021 bolo na spoločný vodovod pripojených 51,8 % domácností z celkového počtu domácnosti 1 258 v obci. Vlastný zdroj využívalo 37,6 % domácností. Bez vodovodu je 7,8 % domácností.

Obrázok 14: Grafická schéma skupinového vodovodu a obecných vodovodov



1.5.4 Kanalizačná sieť na území obce

Používanie kanalizácie na území Kysúc historicky siaha do 50. - 60. rokov dvadsiateho storočia. Z dostupných archívnych dokumentov vyplýva, že odpadové vody boli odvádzané z niekoľkých ulíc mesta Čadca do potoka Rieka a následne do rieky Kysuca, bez ich čistenia. Intenzívnejšie sa budovaniu kanalizácie a čisteniu odpadových vôd začali kompetentní venovať po roku 1960.

Odkanalizovaniu a úrovni čistenia odpadových vôd (bohatých na organické látky, zlúčeniny dusíka a fosforu) obec venovala značnú pozornosť. V obci je vybudovaná verejná splašková kanalizácia v správe SEVAK a.s. Žilina. Nová úprava zákona o vodách totiž stanovuje povinnosť odvádzať odpadové vody z aglomerácií verejnými kanalizáciami. Vypúšťanie komunálnych odpadových vôd a organicky znečistených priemyselných odpadových vôd do povrchových vôd je podľa spomínaného zákona možné až po ich minimálne dvojstupňovom čistení (v mechanicko-biologických čističkách odpadových vôd - ČOV).

Riešeným územím prechádza hlavný kanalizačný zberač DN 400 PVC, ktorým sú splaškové vody odvádzané do ČOV Čadca. V obci Olešná je teda v súčasnosti celoplošne vybudovaná verejná splašková kanalizácia (s výnimkou odľahlých osád) s následným prepojením na ČOV Čadca. Kanalizácia kopíruje zástavbu a konfiguráciu terénu, aby sa minimalizovali náklady spojené so zemnými prácami. Ostatné mieste osady resp. odľahlá zástavba splaškové odpadové vody likvidujú buď akumuláciou v domových žumpách s následným vývozom ich obsahu autorizovaným prepravcom na určené miesto, resp. domovými ČOV s vyústením do povrchových tokov. Limitné hodnoty pre vypúšťanie do podzemných resp. povrchových vôd (platí pre ČOV) stanovuje nariadenie vlády SR č. 269/2010 Z.z.

V roku 2021 bolo na verejnú kanalizačnú sieť pripojených 46,6 % domácností obce. Septik alebo žumpu využívalo 39,3 % domácností. Vlastnú čističku odpadových vôd malo iba 1,5 % domácností obce Olešná.

Tabuľka č.21: Základné údaje o vybudovanej kanalizačnej sieti v obciach

Úseky kanalizačnej siete	dĺžka / km	počet ČSOV
zberač Olešná – Staškov	4,1	2
kanalizácia Staškov	9,5	0
kanalizácia Olešná	5,2	0
zberač Podvysoká – Raková	5,7	6
kanalizácia Podvysoká	5,5	3
kanalizácia Zákopčie	5,5	1
kanalizácia Raková	14,4	1

Zdroj: SEVAK - Severoslovenské vodárne a kanalizácie, a.s..

1.5.5 Cintorín a cintorínske služby v obci Olešná

V obci Olešná sa nachádzajú 3 cintoríny, u Lovasov (Sklený vrch), Predná Olešná a Potôčky. V centre obci a v časti Olešná-Potôčky obec plánuje rozšírenie cintorína a parkoviska. Na pozemku cintorína Predná Olešná sa nachádza aj dom smútku, ktorý vyžaduje rekonštrukciu. Kapacita ostatných cintorínov je nateraz dostačujúca.

1.6 Sociálna stabilita

Sociálna charakteristika obce Olešná sa odvíja od sociálnej politiky štátu a regiónu, od štruktúry obyvateľstva, demografického vývoja, úrovne zamestnanosti a pracovných príležitostí v obci i v jej širšom okolí. Od toho závisí aj úroveň sociálnej odkázanosti niektorých skupín obyvateľstva.

1.6.1 Sociálne služby na území obce

Sociálne služby sú jednou z foriem sociálnej pomoci pre ľudí v nepriaznivej sociálnej situácii. Štát prostredníctvom nich podporuje sociálne začlenenie občanov a uspokojovanie sociálnych potrieb ľudí v nepriaznivej sociálnej situácii.

Sociálne služby v obci Olešná sú rozvinuté na nižšej úrovni. V súčasnej dobe sa v obci nenachádza žiadne zariadenie danej skupiny občianskej vybavenosti. Demografický potenciál obce Olešná však vypovedá o postupnom starnutí obyvateľstva. V nasledujúcom období sa predpokladá nárast obyvateľstva poproduktívneho veku, preto je potrebné uvažovať o vytvorení potrebných zariadení pre staršie obyvateľstvo.

V obci chýba Zariadenie pre seniorov ako pobytová forma sociálnej služby, kde sa poskytuje sociálna služba fyzickej osobe, ktorá dovŕšila dôchodkový vek a je odkázaná na pomoc inej fyzickej osoby, prípadne dovŕšila dôchodkový vek a poskytovanie sociálnej služby v tomto zariadení potrebuje z iných vážnych dôvodov.

Kostru sociálnych služieb v okrese Čadca zabezpečovaných pobytovou formou tvoria štyri zariadenia v zriaďovateľskej pôsobnosti ŽSK, z toho tri domovy sociálnych služieb a zariadenia pre dospelých, jeden domov sociálnych služieb a špecializované zariadenie, ktorých objekty sa nachádzajú v Čadci, Čadci - Horelici, Čiernom, Vysokej nad Kysucou a Oščadnici a Turzovke. Z významnejších zariadení sociálnych služieb v zriaďovateľskej pôsobnosti miestnej samosprávy sú spomenuté hodné zariadenia v Čadci, Vysokej nad Kysucou, Turzovke a Makove, ktoré poskytujú spektrum sociálnych služieb od denného centra, cez nízkoprahovú službu pre deti a rodinu, stravovanie seniorov, prepravnú službu, útulok, až po zariadenie pre seniorov. Neverejní poskytovatelia zabezpečujú služby pracovne, strediska osobnej hygieny, pomoci pri starostlivosti o dieťa a zosúladení rodinného a pracovného života, základného a špecializovaného sociálneho poradenstva, nocľahárne, denného stacionáru, útulku a zariadenia pre dospelých.

V rámci sociálnej starostlivosti obec taktiež zabezpečuje opatrovateľskú službu pre občanov v poproduktívnom veku a menej pohyblivých občanov.

Tabuľka č.22: Počet miest v zariadeniach sociálnych služieb pre seniorov v okresoch ŽSK

Počet miest v zariadeniach sociálnych služieb pre seniorov	2010	2011	2012	2013	2014	2015	2016	2017	2018	2019
Čadca	200	195	188	184	180	277	275	318	311	313
Kysucké Nové Mesto	115	62	84	39	31	72	67	63	63	31
Žilina	46	154	112	183	241	272	296	298	303	349

Zdroj: e-VUC, vlastné spracovanie

Zdravotnícke služby obyvateľom obce poskytuje zdravotné stredisko, nachádzajúce sa v centre obci Staškov. V budove sa nachádza ambulancia praktického lekára pre dospelých a ambulancia stomatológa. Lekárske služby obyvateľom obce dopĺňa aj lekárňa ADELA spol. s.r.o.. Ambulancie pediaterov sú využívané v Turzovke alebo v Čadci. Vyššie zdravotnícke služby zabezpečuje poliklinika v Turzovke a nemocničnú starostlivosť obyvateľom obce Olešná poskytuje Kysucká nemocnica s poliklinikou v Čadci a Fakultná nemocnica s poliklinikou v Žiline.

1.6.2 Bývanie a služby občanom obce

Vzhľadom na vzdialenú polohu obce je dostupnosť obyvateľov do okolitých obcí a miest za zdravotnou starostlivosťou a službami zabezpečená (iba autobusovým spojením) v kombinácii s občianskou vybavenosťou (materská škola, základná škola) aj so všetkými svojimi pozitívami a negatívami, obec poskytuje dobré podmienky na život a bývanie. V roku 2021 podľa výsledkov SODB bolo na území obce 688 trvalo obývaných domov. Celkový počet obývaných bytov bol 747 (bytov v rodinných domov bolo obývaných 719) a v 4 bytových domov, ktoré nie sú v správe obce (bytov v bytových domoch bolo obývaných 20). Záujem o bytové domy pretrváva najmä u mladšej časti obyvateľstva. Záujem o byty prejavujú aj vekovo starší občania nad 60 rokov. Obec plánuje výstavbu obecných nájomných bytov.

Tabuľka č.23: Domová a bytová výstavba v obci roku 2021

Obec Olešná	Počet 2001	Počet 2021
Počet domov celkom	653	698
trvale obývané domy	489	688
bytové domy	3	3
bytové domy v %	0,4%	0,4%
Celkový počet bytov spolu	722	747
byty v RD	702	719
byty v BD	18	20

Zdroj: Štatistický úrad Slovenskej republiky, SODB 2021

1.7 Identita a sebestačnosť

1.7.1 Kultúra na území obce

Kultúra - to nie sú len súbory, knihy, či kultúrne domy, ale predovšetkým dosiahnutá úroveň vzdelanosti, výchovy a prostredie, v ktorom ľudia žijú a naplňajú zmysel svojho života. Kultúra ako taká je časťou sociálnych vzťahov v každej spoločnosti. Môžeme povedať, že ide o dodržiavanie kultúrnych tradícií, hodnôt a zvykov regiónov, miest či obcí. Pomocou kultúrnych akcií môže každá obec podporovať u ľudí kreativitu, prípadne nadobúdanie hodnôt nielen k svojej obci, ale aj medzi ľuďmi navzájom.

Kultúrny a spoločenský život obce Olešná sa v minulosti odvíjal od mnohých okolností. Bolo to náboženské a národnostné zloženie obyvateľstva, pracovnoprávne postavenie, sociálne pomery, vzdelanostná úroveň, zastúpenie inteligencie či verejnoprávnych inštitúcií.

Kultúrny život a kultúrne podujatia v obci Olešná sa väčšinou sústreďujú do kultúrneho domu, na futbalové ihrisko. Možnosť kultúrneho vyžitia obyvateľom obce však poskytujú aj podujatia okolitých obcí či miest.

K prejavom kultúrneho života obce Olešná bez pochyb patrí aj ľudový kroj, ľudová pieseň, tradičné hudobné nástroje a nárečie. Môžeme povedať, že Kysuce sú oblasťou, kde sa udržal ľudový odev najdlhšie. V obci Olešná aj v súčasnosti pôsobí folklórny súbor a skupiny, ktoré zachovávajú tradičné zvyky a piesne. V obci Olešná pôsobí folklórna skupina Vygľašanka.

Medzi najvýznamnejšie kultúrne podujatia v obci Olešná patrí: váľanie mája, vianočná burza, uvítanie detí do života, Jeseň života (deň venovaný dôchodcom), Medzinárodný deň detí, Deň matiek, Pochovanie basy, Slávenie sv. omše Olešná - Burkov vrch - Klin a mnoho ďalších podujatí. Tie pripravuje pre všetky vekové kategórie predovšetkým obec Olešná, DHZ Olešná, FS Vígľašanka, Farnosť Podvysoká s filiálkou Olešná i TJ Olešná. Z ponúkaných kultúrnych, spoločenských, náboženských a športových podujatí si každý obyvateľ i návštevník môže vybrať podujatie blízke jeho srdcu. Všetky tieto organizácie a spolky zohrávajú neoceniteľnú úlohu na kultúrnom a spoločenskom živote v obci Olešná. Tie pripravuje pre všetky vekové kategórie Folklórny súbor Vígľašanka, DHZ Olešná. Obecný úrad Olešná, Kultúrny dom Olešná školské zariadenia či aktívni jednotlivci.

Dlhoročné túžby kultúrnych činníkov sa v obci naplnili výstavbou kultúrneho domu, ktorý bol v roku 1961 otvorený. V jeho priestoroch sa začala rozvíjať bohatá kultúrna činnosť.

Kultúrne a historické pamiatky na území obce Olešná

Pred kultúrnym domom stojí od roku 1971 pomník postavený siedmim rodákomi obce, ktorí padli v II. svetovej vojne. V časti Jelitov, v obci Staškov, je Kaplnka sv. Anny. V roku 1888 ju z dreva postavil Šimon Kyšmal a v roku 1932 bola vymurovaná. Kaplnku zasvätenú Panne Márii ustavičnej pomoci dali v roku 1932 v časti Klin, pod Murinkovým vrchom, postaviť manželja Josefa a JUDr. Vladimír Nárožný z Olomouca. V niektorých častiach obce sú zachované pamiatky ľudovej architektúry a dva chránené stromy. V osadách Polgrúň a Potôčky sú ojedinelé zrubové trojpriestorové domy s komorou na čelnej strane. Medzi sakrálne pamiatky našej malebnej obce môžeme zaradiť vystavaný kostol zasvätený sv. Júdovi Tadeášovi, ktorý sa nachádza v časti Potôčky; Kaplnka u Ponka a kaplnku Matky ustavičnej pomoci v časti Burkov vrch – Klin. V obci sa nachádzajú aj 2 zvonice a to v častiach u Bytčankov a u Kubišov, ktoré oznamovali obyvateľom dôležité udalosti.

Kaplnka v Kline Blahoslavenej Panny Márie Ustavičnej pomoci

Kaplnka v Kline stojí v lese v katastrálnom území obce Olešná, v tesnej blízkosti hranice so Staškovom, preto ku nej v minulosti aj dnes chodia pútnici z obce Staškov. Murovaná kaplnka v lese má vyše osemdesiat rokov. V súčasnosti je pútnickým miestom na trase turisticko-náučného chodníka, tesne pred jeho vrcholom na hranici s českou obcou Horní Lomná.

O kaplnke Blahoslavenej Panny Márie Ustavičnej pomoci sa traduje príbeh: „*že počas prechádzky Dr. Vladimíra Nárožného s manželkou a so svojou dcérou, ktorá bola takmer slepá, sa napila vody zo studničky. Po chvíli sa jej zrak natoľko zlepšil, že už nemusela používať lupu.*“ Na znak vďaka dal menovaný postaviť túto kaplnku. Postavil ju v roku 1932.

Púť a sv. omša sa koná v kaplnke každoročne na sviatok sv. Petra a Pavla, kde sa stretávajú rodiny i susedia z oboch strán hraníc.

Pri kaplnke Matky Ustavičnej pomoci bol 8.9.2019 slávnostne odhalený Pamätník rodákov z neďalekej osady Klin.

1.7.2 Cestovný ruch v obci

Cestovný ruch je odvetvie zahŕňajúce súbor činností zameraných na cestovanie a následný pobyt, ktorý je uskutočňovaný spravidla vo voľnom čase, ako aj na s nimi spojené služby, najmä ubytovanie a stravovanie. Je jedno z najrýchlejšie sa rozvíjajúcich odvetví a tvorí významnú časť hospodárstva. Je medzirezortným odvetvím, ktoré priamo zasahuje do sféry hospodárstva, priemyslu, obchodu a služieb, financií, dopravy, regionálneho rozvoja, kultúry,

zdravotníctva, vzdelávania, športu, ochrany ŽP, lesného a vodného hospodárstva, pôdohospodárstva, zamestnanosti a pôsobnosti samospráv. Je preň typické, že kým väčšina iných odvetví sa zaoberá relatívne úzkym segmentom svojej pôsobnosti po vertikálnej osi, charakter cestovného ruchu je taký, že spája aj rôzne odvetvia po horizontálnej osi. Zahŕňa teda viaceré problémy, ktoré možno riešiť len spoluprácou zanietených ľudí, inštitúcií a samospráv.

Za medziročným poklesom cestovného ruchu bola v predchádzajúcich rokoch pandémie COVID 19. Najvyšší pokles celkovej návštevnosti oproti roku 2019 v cestovnom ruchu zaznamenali aj turisticky najatraktívnejší kraj, medzi ktoré patrí Žilinský kraj (pokles až o 22 %). I keď región Kysuce je z hľadiska cestovného ruchu regiónom bohatým na prírodné krásy, tradície a históriu s veľkým potenciálom pre svoj ďalší rozvoj, má v rámci kraja najmenej rozvinutý cestovný ruch. Podiel regiónu Kysúc na tržbách cestovného ruchu v Žilinskom kraji v roku 2020 bol iba 2,13 %. V roku 2019 sa región podieľal 3,6 % na celkovom počte návštevníkov v ŽSK. V roku 2010 sa ubytovacie zariadenia na Kysuciach podieľali 9,6 % na celkovom počte ubytovacích zariadení v ŽSK, avšak v roku 2019 podiel predstavoval len 8,1 %. K miernemu poklesu došlo aj v roku 2020. ŽSK sa v roku 2019 na celkovom počte návštevníkov Slovenska podieľal 20,45 %.

Obec Olešná nemá vybudované stredisko s dostatočnou kapacitou pre zimné a letné športy, primerané reštauračné a ubytovacie kapacity a tiež chýbajú aj tradície pre poskytovanie rekreačných služieb. Obec je v súčasnosti využívaná na rekreačné účely prevažne formou chalupárstva. Zároveň je aj východiskom pre turistické výlety po značkovaných trasách, pretože kataster obce sa vyznačuje zachovalou prírodou, rozsiahlymi lesmi a lúkami. Každodenná rodinná rekreácia je sústredená do súkromných záhrad, ktorých funkcia sa postupne mení z hospodársko-pestovateľskej na pohybovo- rekreačnú, s rastúcim podielom zelene. Pre víkendovú rekreáciu návštevníkov a turistov je možné odporúčať výlet na Burkov vrch.

V súčasnosti obec navštevujú aj zahraniční turisti, väčšinou ako hostia jednotlivých rodín, ktorí sa zaujímajú o sakrálne stavby, ako je kaplnka a zvonica v Potôčkoch a turistické chodníky Olešná - Burkov vrch. Pre spropagovanie cestovného ruchu obec Olešná vydala viaceré typy a druhy propagačných materiálov a rozmiestnila v jej katastri informačné tabule s turistickými mapami. Jednou z možností ako obyvateľom obce, a predovšetkým jej návštevníkom ešte viac priblížiť túto malebnú obec, by bolo možno aj zriadenie informačnej kancelárie.

Obec Olešná je členom Mikroregiónu Horných Kysúc, a ZMOK za predpokladu spoločného realizovania investičných akcií, ktorými sa podporí rodinná rekreácia, uzdravovacie

pobyty v prírode, chalupárstvo, agroturistika, turistické a cykloturistické služby, zimné lyžovanie a bežkovanie.

Od čistoty ŽP je závislá aj možnosť prilákať do obce viac návštevníkov. Obec je členom OCR Kysuce, kde spoločne so svojimi partnermi z oblasti rozvoja CR hľadá nové možnosti, ako efektívnejšie spropagovať svoje územie, zviditeľniť svoje krásy či jedinečnosť. Medzi ciele podpory v oblasti CR obce patrí aj výstavba náučných chodníkov, prezentujúcich obec a jej danosti, aby slúžili ako možné ciele výletov širším skupinám obyvateľov.

Obcou Olešná prechádza cyklotrasa Kysucká cyklomagistrála, s celkovou dĺžkou 133 km. Celková dĺžka cyklomagistrály, ktorá vedie obcou Olešná je 12 km - po štátnej ceste Staškov - Olešná - Hlavice - Klokočov. Cyklistov prevedie naprieč celými Kysucami a ponúkne jej najkrajšie zákutia.

V miestnej časti Potôčky podnikateľský subjekt spravuje lyžiarsky vlek v dĺžke 380 metrov, výškový rozdiel 40 metrov, vrcholová stanica je vo výške 655 metrov, kapacita 140 osôb za hodinu. Zjazdovka v dĺžke 350 metrov je stredne náročná, svah je orientovaný severne.

Ubytovacie zariadenia v obci Olešná pre návštevníkov a turistov poskytujú Chalety. Rekreačná horská chata v alpskom štýle s bohatým zázemím a dôrazom na súkromie ubytovaných pozostáva zo 4 apartmánov s kapacitou minimálne 10 osôb na jeden apartmán, ktoré obvykle disponujú spoločenskou miestnosťou, jednou alebo viacerými spálňami so sociálnym zariadením, kuchyňou alebo kuchynským kútom a často tiež krbom. Súčasťou chaletu alebo jeho apartmánov môže byť taktiež wellness(sauna, kúpacie kade, vírivka) terasa, a športový areál.

Tabuľka č.24: Počet prenocovaní v obci Olešná (podľa výberu dane z ubytovania)

2017	2018	2019	2020	2021	2022
0	0	0	0	0	106

Zdroj: Zber údajov obec Olešná

1.7.3 Šport a voľnočasové aktivity na území obce

Šport predstavuje prostriedok rozvoja osobnosti, upevňuje zdravie človeka a je prostriedkom trávenia voľného času a ako jedna z mála oblastí života ľudí má v spoločnosti svoje historicky definované postavenie. Obec Olešná sa nachádza v miernom podnebnom pásme so štyrmi ročnými obdobiami, ktoré umožňujú obyvateľom obce vykonávať rôzne športové a rekreačné aktivity počas celého roka.

Futbalový klub TJ Olešná

V obci pôsobí Telovýchovná jednota Olešná založená v roku 1964. Futbalové ihrisko, ktoré má obec v časti Polgrúň, bolo rekonštruované v rokoch 2002 - 2003 nákladom cca 200 000 € . V športovom areáli je však potrebné dobudovať tribúnu a sociálne zariadenie.

Pre účelné využívanie voľného času je potrebné najmä pre deti a mládež vybudovať polyfunkčnú športovú plochu. Na hodový sviatok sv. Anny koncom augusta sa koná od roku 1996 futbalový turnaj o pohár starostu obce. Od roku 2002 bol tento futbalový turnaj premenovaný na turnaj „O putovný pohár Memoriál Miroslava Chrenšťa.“ V roku 2016 to už bude 19. ročník tohto futbalového turnaja na futbalovom ihrisku Olešná - Polgrúň.

Dobrovoľný hasičský zbor Olešná - DHZ Olešná

Dobrovoľný hasičský zbor v Olešnej založili 14. júna 1924 a bol spojený s hasičským zborom pre obce Staškov a Podvysoká. Prvým predsedom spoločného hasičského zboru bol vedúci notár v Staškove Ján Havaš. Takto to trvalo do roku 1932, kedy sa osamostatnil zbor v Staškove. V roku 1936 mal zbor 26 členov, novopostavené skladisko a dve ručné striekačky.

V roku 1948 sa zbor v Olešnej osamostatnil od Podvysokej a mal 36 členov. Zakúpili motorovú striekačku, na ktorú dal subvenciu aj štát. Ako prvá hasičská zbrojnica slúžila v roku 1950 bývalá kováčska vyhňa. O dva roky neskôr založili družstvo dospelých a dve družstvá chlapcov. V roku 1952 zbor zakúpil starší autobus od ČSAD Ostrava, jeho dlhoročným vodičom bol František Bazger. V roku 1954 povolili požiarnikom z Olešnej za výborné výsledky ako prvým v okrese výstavbu požiarnického domu. O štyri roky neskôr už vlastnili nákladné auto s motorovou striekačkou, dostatok hasičského výstroja a dve prenosné motorové striekačky. Do roku 2000 pribudli tri čerpadlá a automobil Avia, ktorý slúži doposiaľ. Okrem toho DHZ Olešná vlastní striekačku PSS 12, plávajúce čerpadlo Niagara Plus, elektrické kalové čerpadlo Pumpeg a dopravnú striekačku DS16.

Okrem tohto technického vybavenia DHZ Olešná vlastní taktiež protipovodňový prívesný vozík, ktorý obsahuje plávajúce čerpadlo s výkonom 1200 l, kalové čerpadlo s výkonom 1300 l, elektrocentrálu, osvetľujúcu lampu, elektrické ponorné čerpadlo, 40 m protipovodňových zábran a ručné náradie. Dobrovoľný hasičský zbor pracuje aktívne a je zaradený do integrovaného zásahového systému Čadca. DHZ je schopný do zásahu postaviť dve výjazdové mužstvá. I vďaka najmodernejšej technike bol zbor zaradený do zásahovej skupiny B.

DHZ Olešná sa okrem záchranárskych prác venuje aj kultúrnej činnosti. Každoročne

realizuje hasičské hudobné podujatia, stavenie mája, pomáha pri Medzinárodnom dni detí, športových akciách a propagácií obce Olešná. Súčasným predsedom DHZ Olešná je Stanislav Buchcar a súčasným veliteľom Ľuboš Zemaník. V súčasnosti má DHZ Olešná 105 členov.

Športové podujatia obce Olešná:

- Nohejbalový turnaj
- Futbalový turnaj O putovný pohár, Memoriál Miroslava Chrenšťa
- Volejbalový turnaj pod názvom Memoriál Miroslava Chrenšťa
- Turistický pochod
- Hasičská súťaž O putovný pohár starostu obce

1.7.4 Identita regiónu a regionálny produkcia

V obci pôsobí len niekoľko regionálnych producentov. Väčšina poľnohospodárskej pôdy sú trvalé trávnaté pozemky, ktoré sa využívajú na kosenie. Tieto pozemky má v nájme poľnohospodárske družstvo Timea s.r.o, ktoré tieto pozemky kosí. Menšia časť územia je obhospodarovaná maloroľníkmi, zväčša jednotlivými rodinami vlastníaci malé poľnohospodárske pozemky. Lesné pozemky v obci obhospodaruje Urbár- Olešná pozemkové spoločenstvo na základe dohody s obcou. Neustálym problémom je zvoz vyťaženej drevnej hmoty, ktorý poškodzuje miestne a účelové komunikácie.

1.7.5 Združenia a spolky na území obce

Obec je členom Organizácie cestovného ruchu Kysuce (OCR Kysuce), ktorá združuje mestá a obce Kysúc spolu s neziskovými a podnikateľskými subjektami pre propagáciu a rozvoj cestovného ruchu na Kysuciach. Obec nepatrí do žiadnej miestnej akčnej skupiny (MAS).

Neoceniteľnú pomoc pri kultúrnom a spoločenskom živote v obciach poskytujú spolky rôzneho zamerania: Obec Olešná, DHZ Olešná, FS Vígl'ašanka, Farnosť Podvysoká s filiálkou Olešná aj TJ Olešná.

1.8 Analýza vonkajšieho prostredia Slovenskej republiky

Pri analýze vonkajších faktorov je dôležité zohľadniť vplyv STEP faktorov v oblasti sociálnej, technologickej, ekonomickej a politickej. Ide o problémy na celoštátnej a nadnárodnej úrovni, ktoré majú vplyv na miestny rozvoj. Jednotlivé faktory sa vzájomne ovplyvňujú a nemožno ich posudzovať oddelene. Celá spoločnosť prechádza neustále zmenami, ktoré sa dotýkajú všetkých oblastí spoločenského a ekonomického života a pri plánovaní rozvoja obce a blízkeho regiónu ich treba zohľadniť.

Sociologické faktory

Na vývoj spoločnosti majú v súčasnosti najväčší vplyv:

Demografické zmeny - znižovanie celkového počtu obyvateľov, znižovanie počtu detí a zvyšovanie počtu seniorov, zvyšovanie priemerného veku obyvateľov, odchod obyvateľov v produktívnom veku za prácou do zahraničia;

Zmeny v životnom štýle - rýchle životné tempo, viac stresu a menej pohybových aktivít, konzumný spôsob života, nárast kriminality a drogových závislostí, zhoršujúci sa zdravotný, fyzický a psychický stav obyvateľov, množstvo informácií, vplyv techniky a médií;

Oslabovanie tradičných ľudových hodnôt – zhoršovanie medziľudských vzťahov a komunikácie, peniaze ako meradlo hodnôt, kríza rodiny, zvyšovanie počtu rozvodov a detí narodených mimo manželstva, na druhej strane sa mierne posilňujú skupiny oživujúce tradície a tradičné hodnoty (tradičné kuchyne, bývanie v ekodomoch, separovanie odpadu).

Technologické faktory

Rýchle tempo inovácií v technológiách, najmä informačných, v podstate zvyšuje kvalitu a produktivitu výroby, umožňuje ľahší prístup k zdrojom a službám, zlepšujú sa formy spolupráce na diaľku. Z technologického hľadiska došlo k výraznému zlepšeniu kvality zariadení a objektov. S tým súvisí nárast financií na ich získanie, údržbu a prevádzku.

Postupná informatizácia spoločnosti spôsobuje, že informácie z akejkoľvek oblasti sú šírené a dostupné prostredníctvom elementárnych technológií (televízia, rozhlas a pod.), ale aj vyspelejšími spôsobmi (počítačová technika, telefóny, mobilný internet, prehrávače, tablety). Najdôležitejším rozvojovým prvkom v tejto oblasti je celkové pokrytie územia signálom 5G siete.

Ekonomické faktory

V roku 2019 dosiahlo HDP na hlavu (v PPS na Slovensku 70,2 % z priemeru EU27, čo predstavuje zníženie o 0,5 p. b. oproti roku 2018. Nižšie hodnoty HDP na hlavu v porovnaní s priemerom EU27 ako Slovensko mali Bulharsko (53,0 %), Chorvátsko (65,1 %), Grécko (66,5 %), Lotyšsko (69,0 %) a Rumunsko (69,6 %).

Malé a stredné podniky tvoria na Slovensku 99,9 % podiel z celkového počtu podnikateľských subjektov a zamestnávajú takmer 74 % aktívnej pracovnej sily s 55 % podielom na tvorbe pridanej hodnoty, má ich podpora rozhodujúci vplyv na vývoj zdravého ekonomického rozvoja miest, obcí a regiónov.

Covid-19

Vývoj HDP v EU27 bol v roku 2020 ovplyvnený pandémiou ochorenia COVID-19. Reálne HDP pokleslo vo všetkých krajinách Európskej únie s výnimkou Írska, v priemere o 6,1 %. Recesia sa prejavila aj na Slovensku, kde po desiatich rokoch rastu reálne HDP pokleslo o 4,8 %. Proti pandemické opatrenia ovplyvnili predovšetkým domáci dopyt, spotreba domácností poklesla najmä v sektore služieb, čo viedlo k nárastu úspor. Priemysel bol v porovnaní so sektorom služieb opatreniami zasiahnutý menej, čo pomohlo slovenskému vývozu.

Vojna na Ukrajine

24. 2. 2022 sme sa zobudili do inej reality. Začiatok ruskej agresie a teda vojny na Ukrajine znamenal nielen posun v politickom myslení, ale aj zmenu v nazeraní na utečencov a energetické zdroje. Pre svetovú ekonomiku a najmä európske krajiny, to znamenalo prehodnotenie závislosti od dodávok ropy, plynu a uhlia z Ruska, ktoré sú ťažko nahraditeľné, čo znamenalo posun energetickej politiky od fosílnych palív k OZE. Vojnoví presídlenci z Ukrajiny do okolitých krajín znamenali pre tieto krajiny zvýšené nároky na poskytnutie pomoci, ale na druhej strane posilnili pracovný trh, na ktorom v krajinách V4 bolo množstvo neobsadených pracovných pozícií.